

รายงานผลการปฏิบัติตามมาตรการป้องกันและแก้ไขผลกระทบสิ่งแวดล้อม
และมาตรการติดตามตรวจสอบผลกระทบสิ่งแวดล้อม
โครงการระบบโครงข่ายไฟฟ้า 230 กิโลโวลต์ พะเยา-เชียงราย
(ส่วนที่พาดผ่านพื้นที่ป่าอนุรักษ์เพิ่มเติม)



ฉบับที่ 8 (มกราคม-มิถุนายน 2568)



กรกฎาคม 2568

ฝ่ายสิ่งแวดล้อมโครงการ
การไฟฟ้าฝ่ายผลิตแห่งประเทศไทย
53 หมู่ 2 ถ.เจริญสุขนิทวงศ์ ต.บางกรวย
อ.บางกรวย จ.นนทบุรี 11130
โทร. 0 2436 0820

รายงานผลการปฏิบัติตามมาตรการป้องกันและแก้ไขผลกระทบสิ่งแวดล้อม
และมาตรการติดตามตรวจสอบผลกระทบสิ่งแวดล้อม
โครงการระบบโครงข่ายไฟฟ้า 230 กิโลโวลต์ พะเยา-เชียงราย
(ส่วนที่พาดผ่านพื้นที่ป่าอนุรักษ์เพิ่มเติม) - ระยะดำเนินการ
ฉบับที่ 8 (มกราคม-มิถุนายน 2568)



ฝ่ายสิ่งแวดล้อมโครงการ

การไฟฟ้าฝ่ายผลิตแห่งประเทศไทย

53 หมู่ 2 ถ.เจริญสุขนิทวงศ์ ต.บางกรวย อ.บางกรวย จ.นนทบุรี 11130

บทสรุปสำหรับผู้บริหาร

โครงการระบบโครงข่ายไฟฟ้า 230 กิโลโวลต์ พะเยา-เชียงราย เป็นส่วนหนึ่งของโครงการขยายระบบส่งไฟฟ้าระยะที่ 12 โดยคณะกรรมการความสงบแห่งชาติให้ความเห็นชอบโครงการฯ เมื่อวันที่ 19 สิงหาคม 2557 เพื่อลดปัญหาความสูญเสียที่เกิดจากไฟฟ้าดับเพราะสายส่งเกิดชำรุดหรือเสียหายจากสภาพอายุการใช้งาน อีกทั้งเป็นการเพิ่มความสามารถของสายส่งที่เชื่อมสภาพให้จ่ายไฟฟ้าได้อย่างต่อเนื่องและมีประสิทธิภาพ และเพิ่มระดับความมั่นคงและความเชื่อถือได้ของระบบโครงข่ายไฟฟ้าในภาคเหนือตอนบน

การไฟฟ้าฝ่ายผลิตแห่งประเทศไทย (กฟผ.) ได้ดำเนินการปรับปรุงระบบโครงข่ายไฟฟ้า 115 กิโลโวลต์ พะเยา-เชียงราย เป็นระบบ 230 กิโลโวลต์ โดยทำการรื้อเสาสายส่งไฟฟ้าเดิมออกและก่อสร้างใหม่ภายในเขตระบบโครงข่ายไฟฟ้าที่มีอยู่เดิม ที่มีความกว้างจากแนวศูนย์กลางของเสาส่งไฟฟ้าด้านละ 12 เมตร (รวมทั้งสองด้าน 24 เมตร) ระยะทางประมาณ 80.2 กิโลเมตร ทั้งนี้ บางส่วนของแนวระบบโครงข่ายไฟฟ้ามีช่วงที่มีความจำเป็นต้องพาดผ่านพื้นที่ป่าอนุรักษ์เพิ่มเติม (ป่า C) ในเขตป่าสงวนแห่งชาติป่าดอยปูย จำนวน 3 ช่วง เป็นระยะทางรวมประมาณ 2,021 เมตร บริเวณตำบลป่าอ้อดอนชัย อำเภอเมืองเชียงราย ตำบลบัวสลีและตำบลป่าก่อคำ อำเภอแม่ลาว จังหวัดเชียงราย ซึ่งตามมติคณะรัฐมนตรี เมื่อวันที่ 26 เมษายน 2554 เรื่อง การทบทวนการกำหนดประเภทและขนาดโครงการของหน่วยงานของรัฐที่ต้องเสนอรายงานการประเมินผลกระทบสิ่งแวดล้อมตามมติคณะรัฐมนตรีเกี่ยวกับป่าอนุรักษ์เพิ่มเติม (13 กันยายน 2537) โครงการต้องจัดทำรายงานผลกระทบสิ่งแวดล้อมเบื้องต้น (Initial Environmental Examination : IEE) เสนอคณะกรรมการผู้ชำนาญการพิจารณารายงานการประเมินผลกระทบสิ่งแวดล้อม (คชก.) พิจารณารายงานผลกระทบสิ่งแวดล้อมเบื้องต้น และ กฟผ. ต้องขออนุญาตในการเข้าใช้ประโยชน์ในพื้นที่เขตป่าสงวนแห่งชาติ (ตามมาตรา 13/1 แห่งพระราชบัญญัติป่าสงวนแห่งชาติ พ.ศ. 2507 ซึ่งแก้ไขเพิ่มเติมโดยพระราชบัญญัติ ป่าสงวนแห่งชาติ (ฉบับที่ 4) พ.ศ. 2559)

ทั้งนี้ สำนักงานนโยบายและแผนทรัพยากรธรรมชาติและสิ่งแวดล้อม แจ้งผลการพิจารณาของ คชก. ด้านพลังความร้อนในคราวประชุม คชก. ครั้งที่ 1/2564 เมื่อวันที่ 19 สิงหาคม 2564 มีมติให้ความเห็นชอบรายงานผลกระทบสิ่งแวดล้อมเบื้องต้น โครงการระบบโครงข่ายไฟฟ้า 230 กิโลโวลต์ พะเยา-เชียงราย (ส่วนที่พาดผ่านพื้นที่ป่าอนุรักษ์เพิ่มเติม) ของการไฟฟ้าฝ่ายผลิตแห่งประเทศไทย เชื่อมโยงจากสถานีไฟฟ้าแรงสูงพะเยา อำเภอเมืองพะเยา จังหวัดพะเยา ไปยังสถานีไฟฟ้าแรงสูงเชียงราย อำเภอเมืองเชียงราย จังหวัดเชียงราย มีระยะทางประมาณ 80.2 กิโลเมตร มีความกว้างจากแนวศูนย์กลางของแนวระบบโครงข่ายไฟฟ้าด้านละ 12 เมตร (มีความกว้างรวม 24 เมตร) รายละเอียดดังรูปที่ 1-1 โดยมีแนวระบบโครงข่ายไฟฟ้าพาดผ่านพื้นที่ป่าอนุรักษ์เพิ่มเติม (ป่า C) ในเขตป่าสงวนแห่งชาติ 1 แห่ง ระยะทางรวมประมาณ 2,021 เมตร โดยแบ่งเป็น 3 ช่วง ดังนี้

ช่วงที่ 1 ป่าสงวนแห่งชาติป่าดอยปูย ในท้องที่ตำบลป่าอ้อดอนชัย อำเภอเมืองเชียงราย จังหวัดเชียงราย ระยะทางประมาณ 880 เมตร

ช่วงที่ 2 ป่าสงวนแห่งชาติป่าดอยปู ในท้องที่ตำบลบัวสลี อำเภอแม่ลาว จังหวัดเชียงราย ระยะทางประมาณ 730 เมตร

ช่วงที่ 3 ป่าสงวนแห่งชาติป่าดอยปู ในท้องที่ตำบลปากอ้อม อำเภอแม่ลาว จังหวัดเชียงราย ระยะทางประมาณ 411 เมตร

การดำเนินงานในช่วงเดือนมกราคม-มิถุนายน 2568 รายละเอียดดังนี้

โครงการระบบโครงข่ายไฟฟ้า 230 กิโลโวลต์ พะเยา-เชียงราย (ส่วนที่พาดผ่านพื้นที่ป่าอนุรักษ์เพิ่มเติม) ได้ก่อสร้างแล้วเสร็จ และนำเข้าใช้งานเพื่อรองรับการจ่ายไฟฟ้าเข้าระบบเชิงพาณิชย์ เมื่อวันที่ 10 เมษายน 2565 ซึ่งขณะนี้อยู่ในระยะดำเนินการ โดย กฟผ. ได้ปฏิบัติตามมาตรการป้องกันและแก้ไขผลกระทบสิ่งแวดล้อม และมาตรการติดตามตรวจสอบผลกระทบสิ่งแวดล้อมอย่างเคร่งครัด และได้จัดทำรายงานผลการปฏิบัติตามมาตรการป้องกันและแก้ไขผลกระทบสิ่งแวดล้อมและมาตรการติดตามตรวจสอบผลกระทบสิ่งแวดล้อมโครงการระบบโครงข่ายไฟฟ้า 230 กิโลโวลต์ พะเยา-เชียงราย (ส่วนที่พาดผ่านพื้นที่ป่าอนุรักษ์เพิ่มเติม) เพื่อเสนอต่อสำนักงานคณะกรรมการกำกับกิจการพลังงาน (สำนักงาน กกพ.) และกรมป่าไม้ ทุก 6 เดือน โดยกำหนดให้จัดทำรายงานผลการดำเนินการตามมาตรการฯ ในระยะดำเนินการเป็นระยะเวลาต่อเนื่อง 10 ปี

ผลการปฏิบัติตามมาตรการป้องกันและแก้ไขผลกระทบสิ่งแวดล้อม และมาตรการติดตามตรวจสอบผลกระทบสิ่งแวดล้อมตามที่เสนอไว้ในรายงาน IEE โครงการระบบโครงข่ายไฟฟ้า 230 กิโลโวลต์ พะเยา-เชียงราย (ส่วนที่พาดผ่านพื้นที่ป่าอนุรักษ์เพิ่มเติม) ในช่วงเดือนมกราคม-มิถุนายน 2568 สรุปดังนี้

1) การปฏิบัติตามมาตรการป้องกันและแก้ไขผลกระทบสิ่งแวดล้อม

การไฟฟ้าฝ่ายผลิตแห่งประเทศไทย (กฟผ.) ได้ปฏิบัติตามมาตรการป้องกันและแก้ไขผลกระทบสิ่งแวดล้อมด้านต่างๆ ตามที่กำหนดไว้ในรายงาน IEE โครงการระบบโครงข่ายไฟฟ้า 230 กิโลโวลต์ พะเยา-เชียงราย (ส่วนที่พาดผ่านพื้นที่ป่าอนุรักษ์เพิ่มเติม) - ระยะดำเนินการ อย่างเคร่งครัดและครบถ้วน โดยได้ปฏิบัติตามรายละเอียดที่ได้ระบุไว้ในแผนปฏิบัติการทั่วไป และแผนปฏิบัติการด้านสิ่งแวดล้อมต่างๆ รวม 3 แผน ดังนี้

- (1) แผนปฏิบัติการทั่วไป
- (2) แผนปฏิบัติการด้านทรัพยากรป่าไม้
- (3) แผนปฏิบัติการด้านเศรษฐกิจและสังคม

2) การปฏิบัติตามมาตรการติดตามตรวจสอบผลกระทบสิ่งแวดล้อม

กฟผ. ได้ปฏิบัติตามมาตรการติดตามตรวจสอบผลกระทบสิ่งแวดล้อมตามที่กำหนดไว้ในรายงาน IEE โครงการระบบโครงข่ายไฟฟ้า 230 กิโลโวลต์ พะเยา-เชียงราย (ส่วนที่พาดผ่านพื้นที่ป่าอนุรักษ์เพิ่มเติม) โดยในช่วงเดือนมกราคม-มิถุนายน 2568 ได้ดำเนินการตามที่มาตรการกำหนดอย่างเคร่งครัด มีรายละเอียดการดำเนินงานดังนี้

2.1) ด้านทรัพยากรป่าไม้ มาตรการได้กำหนดให้ดำเนินการสำรวจการเติบโตและการรอดตายของไม้ที่ปลูกในพื้นที่ปลูกป่าชดเชย ปีละ 1 ครั้ง โดยเริ่มดำเนินการในปีที่ 2 ปีที่ 4 และ ปีที่ 6 โดยปัจจุบันอยู่ระหว่างติดตามความก้าวหน้าประสานงานกับกรมป่าไม้เพื่อปลูกป่าทดแทน ทั้งนี้หากมีการดำเนินการปลูกป่าทดแทน กฟผ.จะนำเสนอผลในรายงานฉบับต่อไป

2.2) ด้านเศรษฐกิจสังคม จากการติดตามตรวจสอบบันทึกและรายงานข้อร้องเรียน พบว่า ไม่มีข้อร้องเรียนจากชุมชนในพื้นที่ดำเนินการช่วงแนวระบบโครงข่ายไฟฟ้า

สารบัญ

	หน้า
บทสรุปสำหรับผู้บริหาร.....	ก
สารบัญ.....	ค
สารบัญตาราง.....	ง
สารบัญรูป.....	จ
บทที่ 1 บทนำ.....	1-1
บทที่ 2 ผลการปฏิบัติตามมาตรการป้องกันและแก้ไขผลกระทบสิ่งแวดล้อม.....	2-1
บทที่ 3 ผลการปฏิบัติตามมาตรการติดตามตรวจสอบผลกระทบสิ่งแวดล้อม.....	3-1
บทที่ 4 สรุปคุณภาพสิ่งแวดล้อมที่ไม่เป็นไปตามเกณฑ์มาตรฐานหรือเกณฑ์ที่กำหนด ไว้ในรายงานการประเมินผลกระทบสิ่งแวดล้อมและการแก้ไข.....	4-1
ภาคผนวก	
ภาคผนวก ก. หนังสือแจ้งผลการพิจารณารายงานผลกระทบสิ่งแวดล้อมเบื้องต้นโครงการ ระบบโครงข่ายไฟฟ้า 230 กิโลโวลต์ พะเยา-เชียงราย (ส่วนที่พาดผ่านพื้นที่ป่าอนุรักษ์ เพิ่มเติม) ลงวันที่ 15 กันยายน 2564	
ภาคผนวก ข. ใบอนุญาตระบบส่งไฟฟ้า ออกโดยคณะกรรมการกำกับกิจการพลังงาน เลขที่ กกพ. 01- 2/52-005 (สายส่งไฟฟ้าเขตปฏิบัติการภาคเหนือ)	
ภาคผนวก ค. มาตรการป้องกันและแก้ไขผลกระทบสิ่งแวดล้อม และมาตรการติดตามตรวจสอบผลกระทบ สิ่งแวดล้อมโครงการระบบโครงข่ายไฟฟ้า 230 กิโลโวลต์ พะเยา-เชียงราย (ส่วนที่พาดผ่านพื้นที่ป่าอนุรักษ์เพิ่มเติม)	
ภาคผนวก ง. หนังสือนำเสนอรายงานผลการปฏิบัติตามมาตรการฯ โครงการระบบโครงข่ายไฟฟ้า 230 กิโล โวลต์ พะเยา-เชียงราย (ส่วนที่พาดผ่านพื้นที่ป่าอนุรักษ์เพิ่มเติม) ฉบับที่ 7 เดือนกรกฎาคม- ธันวาคม 2567	

สารบัญตาราง

ตารางที่	หน้า
2.1	
แบบรายงานผลการปฏิบัติตามมาตรการป้องกันและแก้ไขผลกระทบสิ่งแวดล้อม	
โครงการระบบโครงข่ายไฟฟ้า 230 กิโลโวลต์ พะเยา-เชียงราย	
(ส่วนที่พาดผ่านพื้นที่ป่าอนุรักษ์เพิ่มเติม) ระยะดำเนินการ	2-1
3.1	
แบบรายงานผลการปฏิบัติตามมาตรการติดตามตรวจสอบผลกระทบสิ่งแวดล้อม	
โครงการระบบโครงข่ายไฟฟ้า 230 กิโลโวลต์ พะเยา-เชียงราย	
(ส่วนที่พาดผ่านพื้นที่ป่าอนุรักษ์เพิ่มเติม) - ระยะดำเนินการ	3-1

สารบัญรูป

รูปที่	หน้า
1-1 แนวระบบโครงข่ายไฟฟ้าส่วนที่พาดผ่านพื้นที่ป่าอนุรักษ์เพิ่มเติม.....	1-3
1-2 ลักษณะเสาไฟฟ้าแรงสูงที่ใช้ในเขตรบบโครงข่ายไฟฟ้า 230 กิโลโวลต์ พะเยา-เชียงราย.....	1-5
1-3 ความกว้างของฐานราก และระดับความลึกของฐานรากของเสาส่ง.....	1-6
1-4 แบบแสดงรายละเอียดเสาส่งไฟฟ้าแรงสูง.....	1-7
1-5 แบบแสดงรายละเอียดโครงสร้างฐานรากและรูปตัดของการขุดหลุมฐานราก เสาส่งไฟฟ้าแรงสูง.....	1-8
1-6 สภาพทั่วไปของพื้นที่โครงการบริเวณพื้นที่ป่าอนุรักษ์เพิ่มเติมช่วงที่ 1.....	1-9
1-7 สภาพทั่วไปของพื้นที่โครงการบริเวณพื้นที่ป่าอนุรักษ์เพิ่มเติมช่วงที่ 2.....	1-10
1-8 สภาพทั่วไปของพื้นที่โครงการบริเวณพื้นที่ป่าอนุรักษ์เพิ่มเติมช่วงที่ 3.....	1-10
1-9 สถานภาพการดำเนินงานในปัจจุบัน.....	1-12

บทที่ 1 บทนำ

โครงการระบบโครงข่ายไฟฟ้า 230 กิโลโวลต์ พะเยา-เชียงราย เป็นส่วนหนึ่งของโครงการขยายระบบส่งไฟฟ้าระยะที่ 12 โดยคณะกรรมการความสงบแห่งชาติให้ความเห็นชอบโครงการฯ เมื่อวันที่ 19 สิงหาคม 2557 เพื่อลดปัญหาความสูญเสียที่เกิดจากไฟฟ้าดับเพราะสายส่งเกิดชำรุดหรือเสียหายจากสภาพอายุการใช้งานนาน อีกทั้งเป็นการเพิ่มความสามารถของสายส่งที่เสื่อมสภาพให้จ่ายไฟฟ้าได้อย่างต่อเนื่องและมีประสิทธิภาพ และเพิ่มระดับค่าความมั่นคงและความเชื่อถือได้ของระบบ

การไฟฟ้าฝ่ายผลิตแห่งประเทศไทย (กฟผ.) ดำเนินการปรับปรุงระบบโครงข่ายไฟฟ้า 115 กิโลโวลต์ พะเยา-เชียงราย เป็นระบบ 230 กิโลโวลต์ โดยทำการรื้อเสาสายส่งไฟฟ้าเดิมออกและก่อสร้างใหม่ภายในเขตรบบโครงข่ายไฟฟ้าที่มีอยู่เดิม ที่มีความกว้างจากแนวศูนย์กลางของเสาส่งไฟฟ้าด้านละ 12 เมตร (รวมทั้งสองด้าน กว้าง 24 เมตร) ระยะทางประมาณ 80.2 กิโลเมตร ทั้งนี้ บางส่วนของแนวระบบโครงข่ายไฟฟ้ามีช่วงที่มีความจำเป็นต้องพาดผ่านพื้นที่ป่าอนุรักษ์เพิ่มเติม (ป่า C) ในเขตป่าสงวนแห่งชาติป่าดอยปุย จำนวน 3 ช่วง เป็นระยะทางรวมประมาณ 2,021 เมตร บริเวณตำบลป่าอ้อดอนชัย อำเภอเมืองเชียงราย ตำบลบัวสลีและตำบลป่าก่อคำ อำเภอแม่ลาว จังหวัดเชียงราย ซึ่งตามมติคณะรัฐมนตรี เมื่อวันที่ 26 เมษายน 2554 เรื่อง การทบทวนการกำหนดประเภทและขนาดโครงการของหน่วยงานของรัฐที่ต้องเสนอรายงานการวิเคราะห์ผลกระทบสิ่งแวดล้อมตามมติคณะรัฐมนตรีเกี่ยวกับป่าอนุรักษ์เพิ่มเติม (13 กันยายน 2537) โครงการต้องจัดทำรายงานผลกระทบสิ่งแวดล้อมเบื้องต้น (Initial Environmental Examination : IEE) เสนอคณะกรรมการผู้ชำนาญการพิจารณารายงานการวิเคราะห์ผลกระทบสิ่งแวดล้อม (คชก.) พิจารณารายงานผลกระทบสิ่งแวดล้อมเบื้องต้น และ กฟผ. ต้องขออนุญาตในการเข้าใช้ประโยชน์ในพื้นที่เขตป่าสงวนแห่งชาติ (ตามมาตรา 13/1 แห่งพระราชบัญญัติป่าสงวนแห่งชาติ พ.ศ. 2507 ซึ่งแก้ไขเพิ่มเติมโดยพระราชบัญญัติป่าสงวนแห่งชาติ ฉบับที่ 4) พ.ศ. 2559)

ทั้งนี้ สำนักงานนโยบายและแผนทรัพยากรธรรมชาติและสิ่งแวดล้อม แจ้งผลการพิจารณาของ คชก. ด้านพลังความร้อนในคราวประชุม คชก. ครั้งที่ 1/2564 เมื่อวันที่ 19 สิงหาคม 2564 มีมติให้ความเห็นชอบรายงานผลกระทบสิ่งแวดล้อมเบื้องต้น โครงการระบบโครงข่ายไฟฟ้า 230 กิโลโวลต์ พะเยา-เชียงราย (ส่วนที่พาดผ่านพื้นที่ป่าอนุรักษ์เพิ่มเติม) ของการไฟฟ้าฝ่ายผลิตแห่งประเทศไทย โดยโครงการได้ก่อสร้างแล้วเสร็จและนำเข้าใช้งานเพื่อรองรับการจ่ายไฟฟ้าเข้าระบบเชิงพาณิชย์ เมื่อวันที่ 10 เมษายน 2565 ซึ่งขณะนี้อยู่ในระยะดำเนินการ โดย กฟผ. ได้ปฏิบัติตามมาตรการป้องกันและแก้ไขผลกระทบสิ่งแวดล้อม และมาตรการติดตามตรวจสอบผลกระทบสิ่งแวดล้อมอย่างเคร่งครัด และได้จัดทำรายงานผลการปฏิบัติตามมาตรการป้องกันและแก้ไขผลกระทบสิ่งแวดล้อมและมาตรการติดตามตรวจสอบผลกระทบสิ่งแวดล้อมโครงการระบบโครงข่ายไฟฟ้า 230 กิโลโวลต์ พะเยา-เชียงราย (ส่วนที่พาดผ่านพื้นที่ป่าอนุรักษ์เพิ่มเติม) เพื่อเสนอต่อสำนักงานคณะกรรมการกำกับกิจการพลังงาน (สำนักงาน กกพ.) และกรมป่าไม้ ทุก 6 เดือน โดยมีกำหนดจัดทำรายงานผลฯ ในระยะดำเนินการเป็นระยะเวลาต่อเนื่อง 10 ปี

**รายงานผลการปฏิบัติตามมาตรการป้องกันและแก้ไขผลกระทบสิ่งแวดล้อม
และมาตรการติดตามตรวจสอบผลกระทบสิ่งแวดล้อม
โครงการระบบโครงข่ายไฟฟ้า 230 กิโลโวลต์ พะเยา-เชียงราย
(ส่วนที่พาดผ่านพื้นที่ป่าอนุรักษ์เพิ่มเติม)**

1. ชื่อโครงการ โครงการระบบโครงข่ายไฟฟ้า 230 กิโลโวลต์ พะเยา-เชียงราย (ส่วนที่พาดผ่านพื้นที่ป่าอนุรักษ์เพิ่มเติม)
2. สถานที่ตั้ง ตำบลป่าอ้อดอนชัย อำเภอเมืองเชียงราย ตำบลบัวสลี อำเภอแม่ลาว ตำบลป่าก่อดำ อำเภอแม่ลาว จังหวัดเชียงราย
3. ชื่อเจ้าของโครงการ การไฟฟ้าฝ่ายผลิตแห่งประเทศไทย (กฟผ.)
4. สถานที่ติดต่อ 53 หมู่ 2 ถนนเจริญสุขนิทวงศ์ บางกรวย นนทบุรี 11130
โทรศัพท์ : 0 2436 0865 โทรสาร : 0 2436 0890
E-mail: Thanita.Muenwichit@egat.co.th
5. จัดทำโดย ฝ่ายสิ่งแวดล้อมโครงการ การไฟฟ้าฝ่ายผลิตแห่งประเทศไทย
6. โครงการได้รับความเห็นชอบในรายงานผลกระทบสิ่งแวดล้อมเบื้องต้นเมื่อ วันที่ 19 สิงหาคม 2564 (ภาคผนวก ก)
7. โครงการได้นำเสนอรายงานผลการปฏิบัติตามมาตรการฯ ครึ่งสุดท้ายเมื่อ วันที่ 23 มกราคม 2568 (ภาคผนวก ง)
8. ใบอนุญาตต่างๆ ของโครงการ
- ใบอนุญาตระบบส่งไฟฟ้าออกโดยคณะกรรมการกำกับกิจการพลังงาน เลขที่ กกพ. 01-2/52-005 (สายส่งไฟฟ้าเขตปฏิบัติการภาคเหนือ) (ภาคผนวก ข)

9. รายละเอียดโครงการ

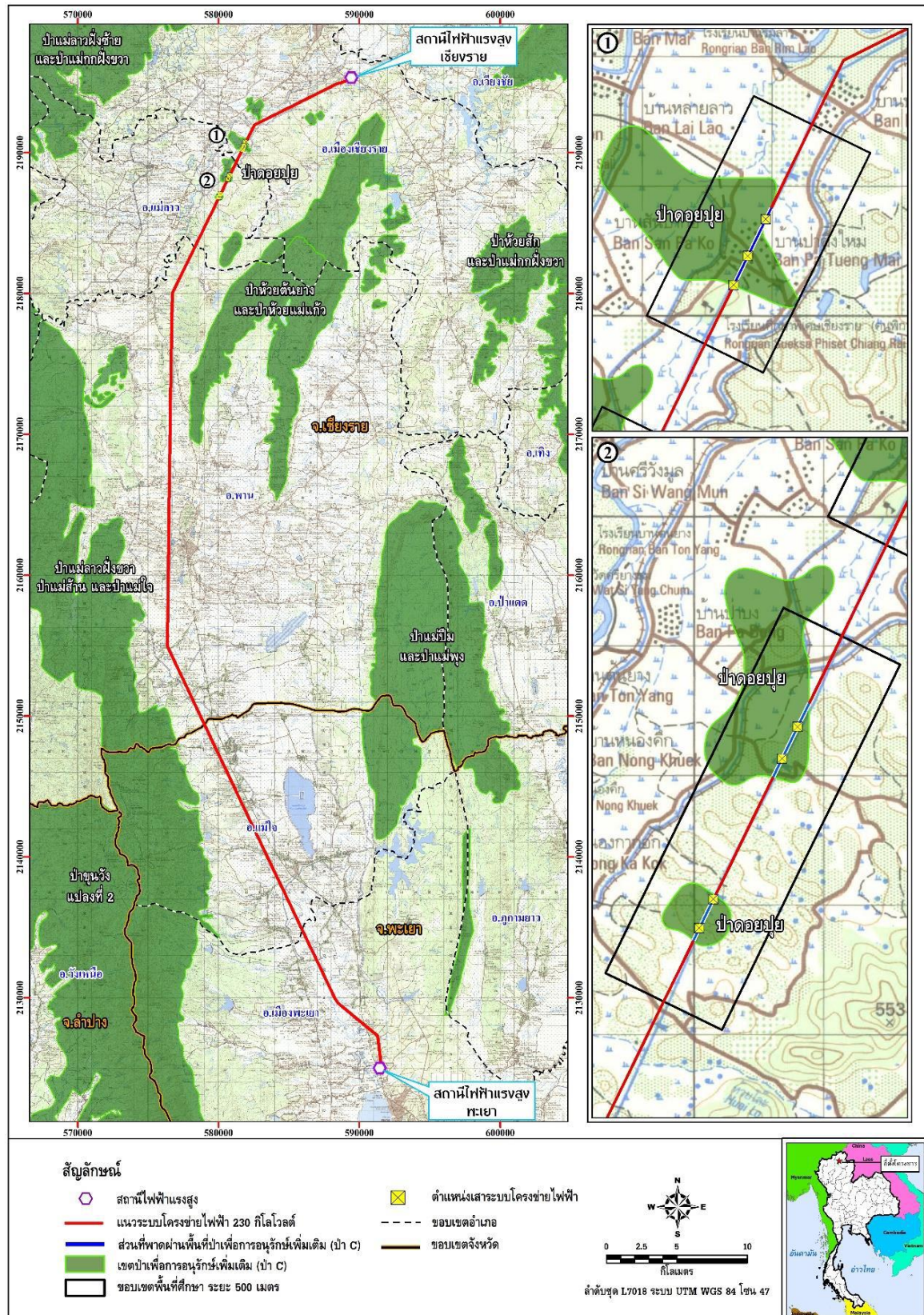
1.) ที่ตั้งและข้อมูลทั่วไป

โครงการระบบโครงข่ายไฟฟ้า 230 กิโลโวลต์ พะเยา-เชียงราย เชื่อมโยงจากสถานีไฟฟ้าแรงสูงพะเยา อำเภอเมืองพะเยา จังหวัดพะเยา ไปยังสถานีไฟฟ้าแรงสูงเชียงราย อำเภอเมืองเชียงราย จังหวัดเชียงราย มีระยะทางประมาณ 80.2 กิโลเมตร มีความกว้างจากศูนย์กลางของแนวระบบโครงข่ายไฟฟ้า ด้านละ 12 เมตร (มีความกว้างรวม 24 เมตร) รายละเอียดดังรูปที่ 1-1 โดยมีแนวระบบโครงข่ายไฟฟ้าพาดผ่านพื้นที่ป่าอนุรักษ์เพิ่มเติม (ป่า C) ในเขตป่าสงวนแห่งชาติ 1 แห่ง ระยะทางรวมประมาณ 2,021 เมตร โดยแบ่งเป็น 3 ช่วง ดังนี้

ช่วงที่ 1 ป่าสงวนแห่งชาติป่าดอยปู ในท้องที่ ตำบลป่าอ้อดอนชัย อำเภอเมืองเชียงราย จังหวัดเชียงราย ระยะทางประมาณ 880 เมตร

ช่วงที่ 2 ป่าสงวนแห่งชาติป่าดอยปู ในท้องที่ ตำบลบัวสลี อำเภอแม่ลาว จังหวัดเชียงราย ระยะทางประมาณ 730 เมตร

ช่วงที่ 3 ป่าสงวนแห่งชาติป่าดอยปู ในท้องที่ ตำบลป่าก่อดำ อำเภอแม่ลาว จังหวัดเชียงราย ระยะทางประมาณ 411 เมตร



รูปที่ 1-1 แนวระบบโครงข่ายไฟฟ้าส่วนที่พาดผ่านพื้นที่ป่าอนุรักษ์เพิ่มเติม

2.) ข้อมูลเกี่ยวกับระบบโครงข่ายไฟฟ้าของโครงการ

2.1 ชนิดของเสาไฟฟ้าแรงสูงและการออกแบบความกว้างของเขตรบบโครงข่ายไฟฟ้า

ลักษณะเสาไฟฟ้าแรงสูงที่ใช้ในการก่อสร้างแนวระบบโครงข่ายไฟฟ้า 230 กิโลโวลต์ พะเยา-เชียงราย มีความสูงประมาณ 45 เมตร รูปแบบของเสาไฟฟ้าแรงสูงแสดงในรูปที่ 1-2 โดยมีความลึกของฐานเสาเท่ากับ 3,500 มิลลิเมตร ดังแสดงรายละเอียดความกว้าง-ความลึกของฐานรากในรูปที่ 1-3 รายละเอียดการคำนวณโครงสร้างฐานรากของเสาไฟฟ้าแรงสูงในแนวระบบโครงข่ายไฟฟ้า 230 กิโลโวลต์ พะเยา-เชียงราย พร้อมลายมือชื่อผู้ออกแบบ ดังแสดงในรูปที่ 1-4 และ รูปที่ 1-5 ทั้งนี้ในการก่อสร้างฐานรากและติดตั้งเสาโครงเหล็ก ต้องทำการเทคอนกรีตสำหรับงานก่อสร้างฐานรากให้แล้วเสร็จก่อน โดยต้องมีช่วงเวลาให้คอนกรีตเกิดการบ่มตัว/จับตัวให้แข็งแรง ซึ่งใช้ระยะเวลาอย่างน้อย 7 วัน จึงจะสามารถติดตั้งงานเสาโครงเหล็กได้ต่อไป

สำหรับเสาไฟฟ้าแรงสูงที่อยู่ในความรับผิดชอบของ กฟผ. จะเป็นชนิดโครงสร้างที่ทำด้วยเหล็กชุบสังกะสี และยึดสายส่งด้วยลูกถ้วยฉนวนแบบแขวน (Suspension Insulators) เป็นหลัก เนื่องจากระบบสายส่งมีระยะทางไกลมากและมีพิกัดแรงดันไฟฟ้าและกำลังไฟฟ้าส่งจ่ายสูง จึงมีการออกแบบให้ส่วนใหญ่เป็นระบบสายส่งวงจรคู่ (Double - Circuit Lines)

การออกแบบเสาไฟฟ้าแรงสูง กฟผ. ได้ใช้มาตรฐานการออกแบบเพื่อรองรับแผ่นดินไหวของเสาส่งไฟฟ้า โดยมีรายละเอียดดังนี้

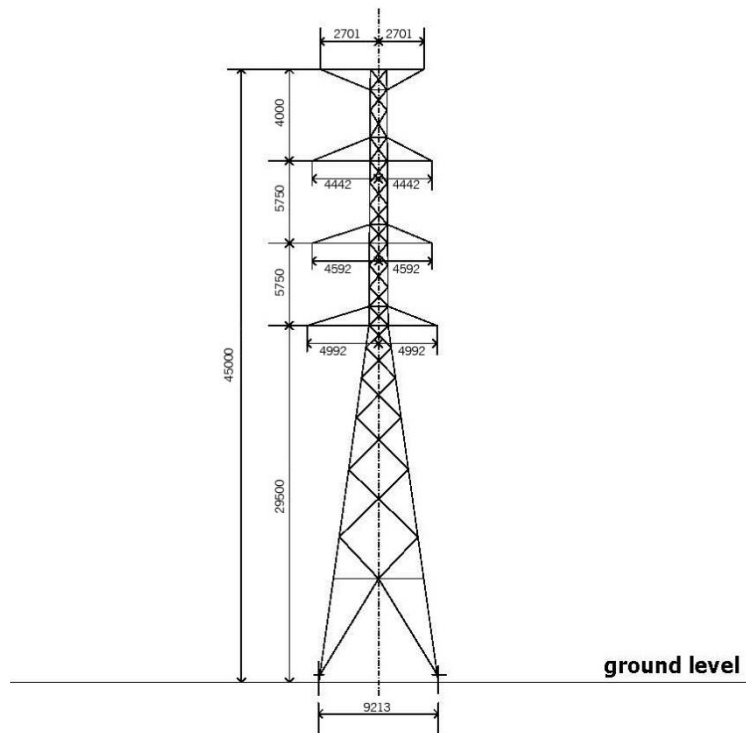
(1) กฟผ. ได้ดำเนินการออกแบบโดยพิจารณาแรงที่มากระทำต่อเสาส่งไฟฟ้าตามมาตรฐานสากลของ ASCE (American Society of Civil Engineers) Manuals and Reports on Engineering Practice No.74 “Guidelines for Electrical Transmission Line Structural Loading , Third Edition” ได้กล่าวถึง EARTHQUAKE LOAD โดยเสาส่งไฟฟ้าได้ถูกออกแบบให้สามารถต้านทานแรงที่เกิดขึ้นจากลมที่มากระทำต่อตัวเสาและสายส่งไฟฟ้า รวมถึงแรงที่เกิดจากกรณีสายขาดด้วย ซึ่งเสามีความแข็งแรงเพียงพอที่ต้านทานแรงจากแผ่นดินไหวได้ ซึ่งจากอดีตถึงปัจจุบันเสาส่งไฟฟ้ายังคงใช้งานได้อยู่ในเหตุการณ์แผ่นดินไหว (อ้างอิง: Guidelines for Electrical Transmission Line Structural Loading, Third Edition (ASCE-2009))

(2) ความเสียหายที่เกิดขึ้นจากแผ่นดินไหวจะสัมพันธ์กับน้ำหนักของวัตถุที่สั่น เสาส่งไฟฟ้าจะเบาอย่างมากเมื่อเปรียบเทียบกับอาคาร นอกจากนี้เสาส่งไฟฟ้าทำจากเหล็กซึ่งเป็นวัสดุที่มีความเหนียวสูง จุดยึดเป็น Bolt (สลัก) ทำให้โครงสร้างมีความยืดหยุ่น ร่วมกับการกระจายแรงที่เสาส่งไปยังสายไฟฟ้าที่ช่วยลดแรงกระทำที่เกิดขึ้นจากแผ่นดินไหวได้

Tower for 230 kV Transmission Line

Unit : mm
Not to scale

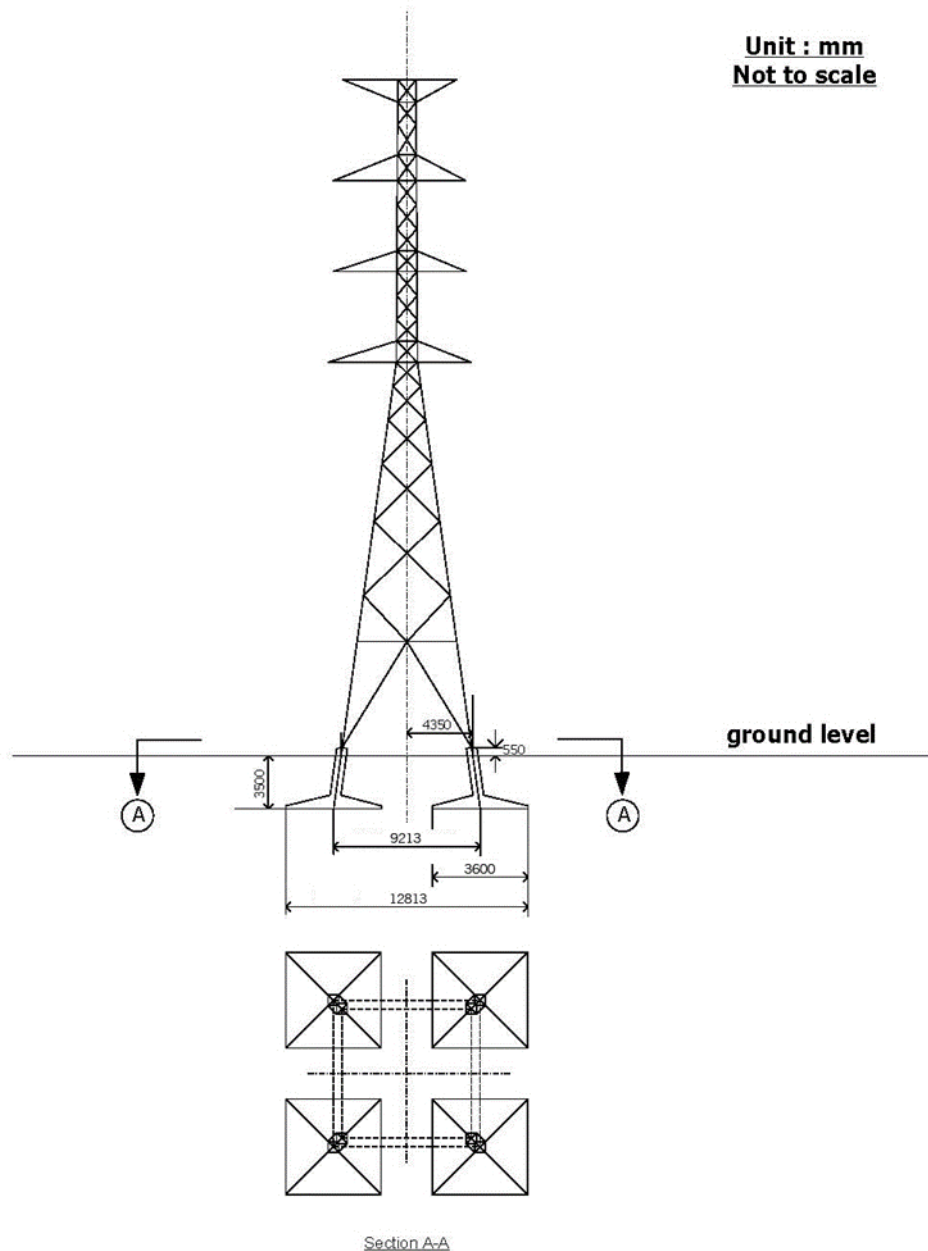
Tension Tower



ที่มา : การไฟฟ้าฝ่ายผลิตแห่งประเทศไทย, 2563

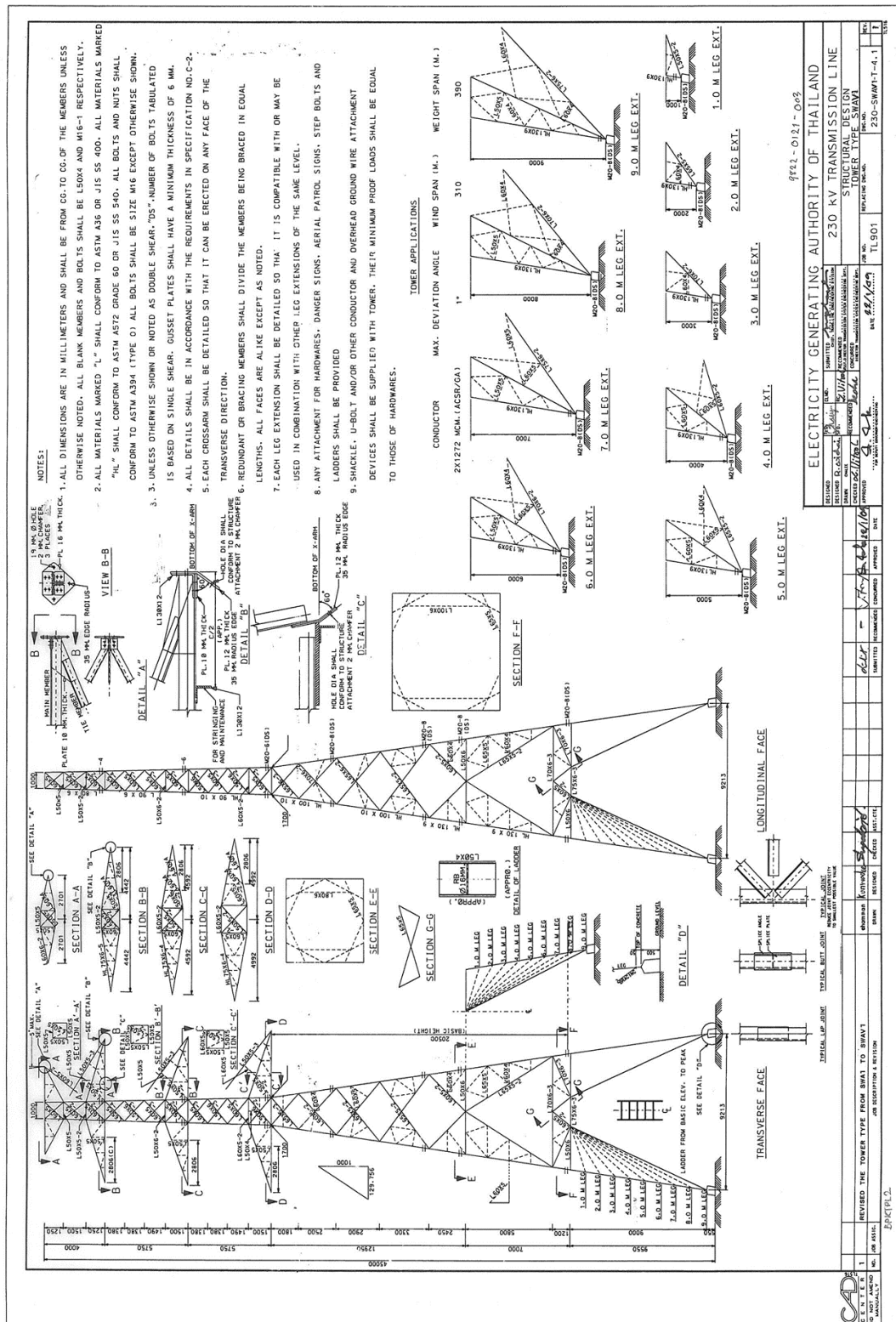
รูปที่ 1-2 ลักษณะเสาไฟฟ้าแรงสูงที่ใช้ในเขตรบบโครงข่ายไฟฟ้า 230 กิโลโวลต์ พะเยา-เชียงราย

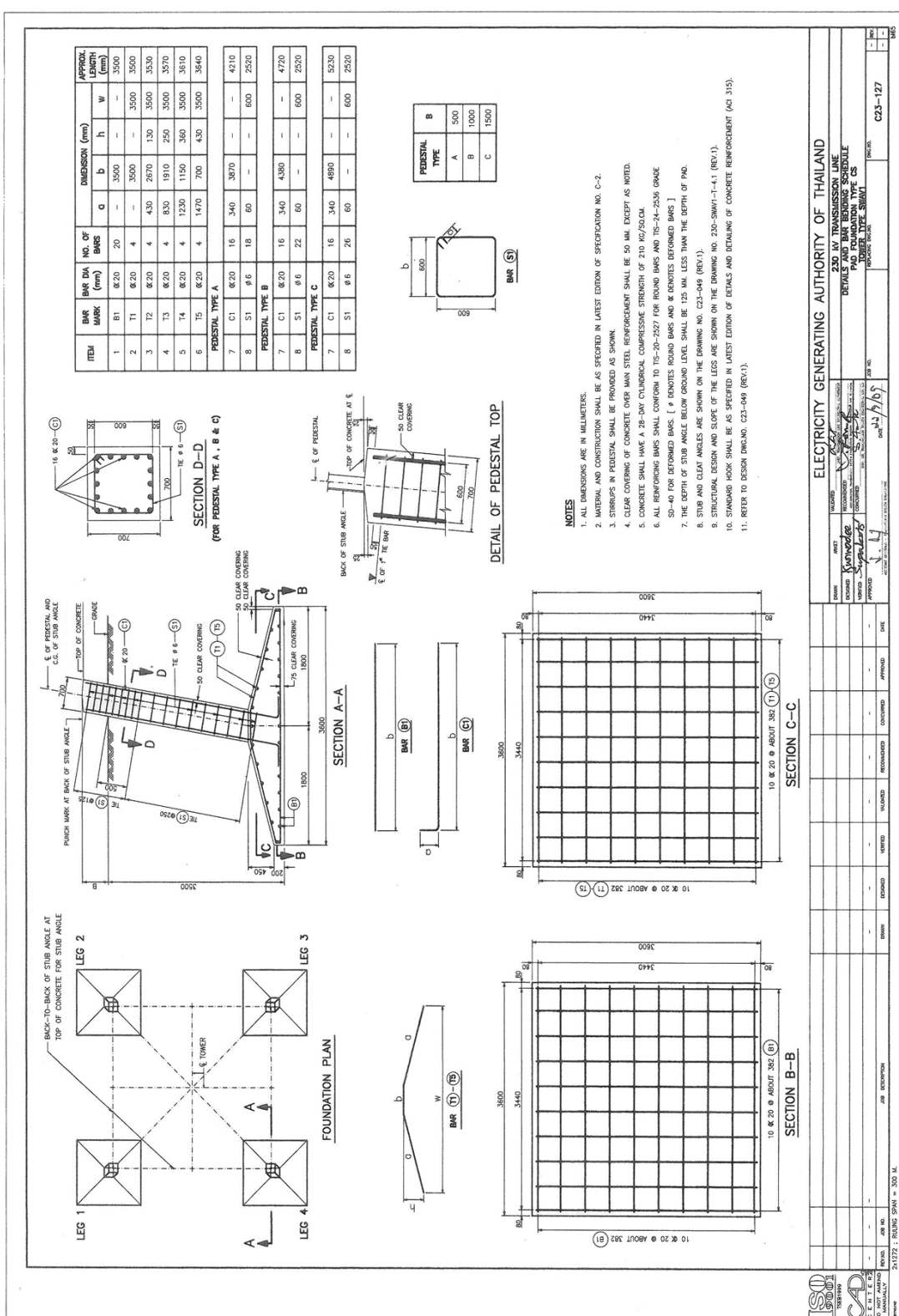
Tower for 230 kV Transmission Line



ที่มา : การไฟฟ้าฝ่ายผลิตแห่งประเทศไทย , 2563

รูปที่ 1-3 ความกว้างของฐานราก และระดับความลึกของฐานรากของเสาส่ง





รูปที่ 1-5 แบบแสดงรายละเอียดโครงสร้างฐานรากและรูปตัดของการขุดหลุมฐานรากเสาส่งไฟฟ้าแรงสูง

2.2 สภาพทั่วไปของพื้นที่โครงการ

ผลการศึกษาและสำรวจภาคสนาม ครอบคลุมด้านละ 500 เมตร จากกึ่งกลางของแนวระบบโครงข่ายไฟฟ้า ส่วนที่พาดผ่านพื้นที่ป่าอนุรักษ์เพิ่มเติม 3 ช่วง รวมถึงระยะจากจุดเริ่มต้นและจุดสิ้นสุดของแนวระบบโครงข่ายไฟฟ้าส่วนที่พาดผ่านพื้นที่ป่าอนุรักษ์เพิ่มเติมอีกด้านละ 500 เมตร มีรายละเอียดดังนี้

ช่วงที่ 1 พาดผ่านพื้นที่ป่าอนุรักษ์เพิ่มเติม (ป่า C) ในเขตป่าสงวนแห่งชาติป่าดอยปู่ย ระยะทางประมาณ 880 เมตร ในท้องที่ตำบลป่าอ้อดอนชัย อำเภอเมืองเชียงราย จังหวัดเชียงราย ลักษณะภูมิประเทศเป็น ที่ราบ สภาพปัจจุบันของพื้นที่ส่วนใหญ่ในแนวระบบโครงข่ายไฟฟ้าเป็นย่านชุมชน และมีบางส่วนเป็นพื้นที่เกษตรกรรม (นาข้าว) ทั้งนี้ไม่พบสภาพป่าตามธรรมชาติ ดังรูปที่ 1-6



รูปที่ 1-6 สภาพทั่วไปของพื้นที่โครงการบริเวณพื้นที่ป่าอนุรักษ์เพิ่มเติมช่วงที่ 1

ช่วงที่ 2 พาดผ่านพื้นที่ป่าอนุรักษ์เพิ่มเติม (ป่า C) ในเขตป่าสงวนแห่งชาติป่าดอยปู่ย ระยะทางประมาณ 730 เมตร ในท้องที่ตำบลแม่ลาว อำเภอแม่ลาว จังหวัดเชียงราย ลักษณะภูมิประเทศเป็นที่ราบและเนินเขาเตี้ยๆ ทั้งนี้สภาพปัจจุบันของพื้นที่ส่วนใหญ่ในแนวระบบโครงข่ายไฟฟ้าพาดผ่าน ยังพบสภาพป่าตามธรรมชาติ พบพื้นที่เกษตรกรรม (นาข้าว) และส่วนบริเวณเนินเขามีการปลูกสับปะรด ทั้งนี้ ดังรูปที่ 1-7



รูปที่ 1-7 สภาพทั่วไปของพื้นที่โครงการบริเวณพื้นที่ป่าอนุรักษ์เพิ่มเติมช่วงที่ 2

ช่วงที่ 3 พาดผ่านพื้นที่ป่าอนุรักษ์เพิ่มเติม (ป่า C) ในเขตป่าสงวนแห่งชาติป่าดอยปู่ย ระยะทางประมาณ 411 เมตร ในท้องที่ตำบลป่าก่อดำ อำเภอแม่ลาว จังหวัดเชียงราย ลักษณะภูมิประเทศเป็นที่ราบ สลับกับเนินเขาเตี้ยๆ ที่มีการปลูกสับปะรด พบพื้นที่เกษตรกรรม (นาข้าว) และยังคงพบสภาพป่าธรรมชาติ ดังรูปที่ 1-8



รูปที่ 1-8 สภาพทั่วไปของพื้นที่โครงการบริเวณพื้นที่ป่าอนุรักษ์เพิ่มเติมช่วงที่ 3

2.3 กิจกรรมในระยะดำเนินการและบำรุงรักษา

กฟผ. มีหน่วยงานบำรุงรักษาระบบโครงข่ายไฟฟ้าประจำอยู่ในแต่ละภูมิภาคของประเทศไทย โดยแบ่งการดำเนินงานตามช่วงระยะเวลาต่อปี ดังนี้

1) การดำเนินงาน ทุก 6 เดือน มี 2 กิจกรรม ดังนี้

(1) การตรวจสอบสภาพพื้นที่ตามเขตรบบโครงข่ายไฟฟ้าภาคพื้นดิน โดยจะทำการตรวจสอบการใช้ประโยชน์ที่ดินในเขตรบบโครงข่ายไฟฟ้าให้เป็นไปตามข้อกำหนดอย่างน้อยปีละ 2 ครั้ง

(2) การตรวจสอบสภาพพื้นที่และระบบโครงข่ายไฟฟ้าทางอากาศ โดยใช้เฮลิคอปเตอร์ของ กฟผ. ตรวจสอบสภาพของอุปกรณ์ต่าง ๆ ของระบบโครงข่ายไฟฟ้า และสภาพพื้นที่ในเขตรบบโครงข่ายไฟฟ้า รวมถึงการบุกรุกพื้นที่เพิ่มเติมในเขตพื้นที่ป่าไม้ด้วย อย่างน้อยปีละ 2 ครั้ง

2) การดำเนินงานทุกเดือน

การดำเนินงานทุกเดือนของผู้ปฏิบัติงานฝ่ายปฏิบัติการภาคเหนือ จะเข้าตรวจสอบสภาพพื้นที่ในเขตรบบโครงข่ายไฟฟ้าที่เป็นพื้นที่ป่าอนุรักษ์เพิ่มเติม ซึ่งไม่มีการตัดฟันต้นไม้เพิ่มเติม แต่เป็นการจำกัดความสูงของต้นไม้โดยให้มีระยะปลอดภัย (Clearance) ไม่น้อยกว่า 4 เมตร

2.4 สถานภาพการดำเนินงานในปัจจุบัน

โครงการระบบโครงข่ายไฟฟ้า 230 กิโลโวลต์ พะเยา-เชียงราย (ส่วนที่พาดผ่านพื้นที่ป่าอนุรักษ์เพิ่มเติม ป่า C) ผ่านป่าในเขตป่าสงวนแห่งชาติป่าดอยปุย จำนวน 3 ช่วง เป็นระยะทางรวมประมาณ 2,021 เมตร บริเวณตำบลป่าอ้อดอนชัย อำเภอเมืองเชียงราย ตำบลบัวสลี และตำบลป่าก่อคำ อำเภอแม่ลาว จังหวัดเชียงราย โดยมีรายละเอียดดังนี้

ช่วงที่ 1 บริเวณตำบลป่าอ้อดอนชัย อำเภอเมืองเชียงราย จังหวัดเชียงราย

เสาโครงเหล็กต้นที่ 253-255 โดยแนวระบบโครงข่ายไฟฟ้าส่วนที่พาดผ่านพื้นที่ป่าสงวนแห่งชาติป่าดอยปุย ช่วงที่ 1 ระยะทางประมาณ 880 เมตร

ช่วงที่ 2 บริเวณตำบลบัวสลี อำเภอแม่ลาว จังหวัดเชียงราย

เสาโครงเหล็กต้นที่ 245-246 โดยแนวระบบโครงข่ายไฟฟ้าส่วนที่พาดผ่านพื้นที่ป่าสงวนแห่งชาติป่าดอยปุย ช่วงที่ 2 ระยะทางประมาณ 730 เมตร

ช่วงที่ 3 ตำบลป่าก่อคำ อำเภอแม่ลาว จังหวัดเชียงราย

เสาโครงเหล็กต้นที่ 239-240 โดยแนวระบบโครงข่ายไฟฟ้าส่วนที่พาดผ่าน พื้นที่ป่าสงวนแห่งชาติป่าดอยปุย ช่วงที่ 3 ระยะทางประมาณ 411 เมตร

โดยโครงการได้ก่อสร้างแล้วเสร็จ และนำเข้าใช้งานเพื่อรองรับการจ่ายไฟฟ้าเข้าระบบเชิงพาณิชย์ เมื่อวันที่ 10 เมษายน 2565 ซึ่งขณะนี้อยู่ในระยะดำเนินการ ดังรูปที่ 1-9



เสาหมายเลข 253



เสาหมายเลข 254



เสาหมายเลข 255

ป่าสงวนแห่งชาติป่าดอยปุย ช่วงที่ 1
รูปที่ 1-9 สถานภาพการดำเนินงานในปัจจุบัน



เสาหมายเลข 245



เสาหมายเลข 246

ป่าสงวนแห่งชาติป่าดอยปุย ช่วงที่ 2
รูปที่ 1-9 สถานภาพการดำเนินงานในปัจจุบัน (ต่อ)



เสาหมายเลข 239



เสาหมายเลข 240

ป่าสงวนแห่งชาติป่าดอยปุย ช่วงที่ 3
รูปที่ 1-9 สถานภาพการดำเนินงานในปัจจุบัน (ต่อ)

บทที่ 2

ผลการปฏิบัติตามมาตรการป้องกันและแก้ไขผลกระทบสิ่งแวดล้อม

การไฟฟ้าฝ่ายผลิตแห่งประเทศไทย (กฟผ.) ได้ปฏิบัติตามมาตรการป้องกันและแก้ไขผลกระทบสิ่งแวดล้อมที่กำหนดไว้ในรายงานผลกระทบสิ่งแวดล้อมเบื้องต้น (IEE) อย่างเคร่งครัด เพื่อหลีกเลี่ยงการเกิดผลกระทบต่อสิ่งแวดล้อมระหว่างการดำเนินโครงการ ผลการปฏิบัติตามมาตรการป้องกันและแก้ไขผลกระทบสิ่งแวดล้อมของโครงการฯ ระหว่างเดือนมกราคม-มิถุนายน 2568 ดังตารางที่ 2.1

ตารางที่ 2.1 แบบรายงานผลการปฏิบัติตามมาตรการป้องกันและแก้ไขผลกระทบสิ่งแวดล้อม โครงการระบบโครงข่ายไฟฟ้า 230 กิโลโวลต์ พะเยา-เชียงราย (ส่วนที่พาดผ่านพื้นที่ป่าอนุรักษ์เพิ่มเติม) ระยะดำเนินการ

มาตรการป้องกันและแก้ไข ผลกระทบสิ่งแวดล้อม	ผลการปฏิบัติตามมาตรการฯ	ปัญหา อุปสรรค ที่ไม่สามารถปฏิบัติตาม มาตรการฯ และแนวทางแก้ไข
1.มาตรการทั่วไป		
1) ปฏิบัติตามมาตรการป้องกันและแก้ไขผลกระทบสิ่งแวดล้อมและมาตรการติดตามตรวจสอบผลกระทบสิ่งแวดล้อม ตามที่เสนอในแผนปฏิบัติการด้านสิ่งแวดล้อมของรายงานผลกระทบสิ่งแวดล้อมเบื้องต้นอย่างเคร่งครัด และจัดทำรายงานผลการปฏิบัติตามมาตรการเสนอต่อสำนักงานนโยบายและแผนทรัพยากรธรรมชาติและสิ่งแวดล้อมและกรมป่าไม้ อย่างน้อยปีละ 2 ครั้ง ตามมติคณะรัฐมนตรี วันที่ 26 เมษายน 2554 เรื่อง การทบทวนการกำหนดประเภทและขนาดโครงการของหน่วยงานของรัฐที่ต้องเสนอรายงานการวิเคราะห์ผลกระทบสิ่งแวดล้อมตามมติคณะรัฐมนตรีเกี่ยวกับป่าอนุรักษ์เพิ่มเติม (13 กันยายน 2537)	- ปฏิบัติตามมาตรการป้องกันและแก้ไขฯ รวมทั้งมาตรการติดตามตรวจสอบฯ ที่เสนอไว้ในแผนปฏิบัติการด้านสิ่งแวดล้อมของรายงาน IEE โครงการระบบโครงข่ายไฟฟ้า 230กิโลโวลต์ พะเยา-เชียงราย (ส่วนที่พาดผ่านพื้นที่ป่าอนุรักษ์เพิ่มเติม) อย่างเคร่งครัด นอกจากนี้ยังได้จัดทำรายงานผลการปฏิบัติตามมาตรการดังกล่าว (ระยะดำเนินการ) และนำเสนอต่อสำนักงานคณะกรรมการกำกับกิจการพลังงานและกรมป่าไม้ เป็นประจำทุก 6 เดือน รายละเอียดดังภาคผนวก ง.	-

ตารางที่ 2.1 (ต่อ)

มาตรการป้องกันและแก้ไข ผลกระทบสิ่งแวดล้อม	ผลการปฏิบัติตามมาตรการฯ	ปัญหา อุปสรรค ที่ไม่สามารถปฏิบัติตาม มาตรการฯ และแนวทางแก้ไข
1.มาตรการทั่วไป (ต่อ)		
2) กฟผ. จะต้องปลูกป่าทดแทนในพื้นที่โครงการหรือใกล้เคียงโครงการ โดยพันธุ์ไม้ที่ปลูกทดแทนให้ต้องมีความหลากหลายของชนิดพันธุ์พืชตามสภาพพื้นที่เดิม	- ปัจจุบันอยู่ระหว่างติดตามความก้าวหน้าประสานงานกับกรมป่าไม้ ในการดำเนินการปลูกป่าทดแทน เพื่อให้เป็นไปตามที่มาตรการกำหนด ทั้งนี้ หากมีการปลูกป่าทดแทน กฟผ.จะนำเสนอในรายงานฉบับต่อไป	-
3) กฟผ. จะต้องออกแบบโครงสร้างระบบโครงข่ายไฟฟ้าให้มีความปลอดภัยและสามารถรองรับความเสี่ยงจากการเกิดแผ่นดินไหวในพื้นที่ได้	- กฟผ. ได้ดำเนินการออกแบบโครงสร้างระบบโครงข่ายไฟฟ้าที่สามารถรองรับความเสี่ยงจากการเกิดแผ่นดินไหวในพื้นที่ ดังหัวข้อที่ 2 หน้า 1-4	-
4) ในกรณี กฟผ. จะว่าจ้างบริษัทผู้รับจ้างในการออกแบบ/ก่อสร้าง/ดำเนินการ กฟผ. ต้องนำรายละเอียดมาตรการในแผนปฏิบัติการด้านสิ่งแวดล้อมไปควบคุมการทำงานของบริษัทผู้รับจ้างและให้ถือปฏิบัติโดยเคร่งครัด เพื่อให้เกิดประสิทธิผลในทางปฏิบัติ	- ช่วงเดือนมกราคม-มิถุนายน 2568 อยู่ในระยะดำเนินการ ไม่มีงานก่อสร้าง	-
5) หากการติดตามตรวจสอบผลกระทบสิ่งแวดล้อม ได้แสดงให้เห็นถึงแนวโน้มปัญหาสิ่งแวดล้อม กฟผ. จะต้องดำเนินการแก้ไขปัญหาเหล่านั้นโดยเร็ว และหากเกิดเหตุการณ์ใด ๆ ที่ก่อให้เกิดผลกระทบต่อคุณภาพสิ่งแวดล้อม กฟผ. จะต้องแจ้งให้หน่วยงานผู้รับผิดชอบพื้นที่และหน่วยงานของรัฐซึ่งมีอำนาจอนุญาตตามกฎหมายทราบโดยเร็ว เพื่อจะให้ความร่วมมือในการแก้ไขปัญหาดังกล่าว	- ปฏิบัติตามที่มาตรการฯ กำหนด โดยในช่วงเดือนมกราคม-มิถุนายน 2568 ไม่พบประเด็นปัญหาสิ่งแวดล้อมเกิดขึ้นในระยะดำเนินการ	-

ตารางที่ 2.1 (ต่อ)

มาตรการป้องกันและแก้ไขผลกระทบ สิ่งแวดล้อม	ผลการปฏิบัติตามมาตรการฯ	ปัญหา อุปสรรค ที่ไม่สามารถปฏิบัติตาม มาตรการฯ และแนวทางแก้ไข
6) หากยังมีประเด็นปัญหาข้อวิตกกังวลและห่วงใยของชุมชนต่อการดำเนินโครงการ กฟผ. ต้องดำเนินการแก้ไขปัญหาดังกล่าว และจะต้องไม่ยินยอมให้ราษฎรในพื้นที่หรือบริเวณใกล้เคียงพื้นที่เข้าครอบครองทำกินในพื้นที่แนวเขตรบบโครงข่ายไฟฟ้าที่อยู่ในเขตป่าอนุรักษ์เพิ่มเติม	- ปฏิบัติตามที่มาตรการฯ กำหนดโดยในช่วงเดือนมกราคม-มิถุนายน 2568 ไม่พบประเด็นปัญหาข้อวิตกกังวลและห่วงใยของชุมชนต่อการดำเนินโครงการ	-
7) ในการก่อสร้างและดำเนินโครงการ หากพบว่าโครงการทำให้มีผลกระทบสิ่งแวดล้อม หรือมีข้อร้องเรียนใดๆ กฟผ. ต้องดำเนินการป้องกันและแก้ไขโดยเร่งด่วน และแจ้งสำนักงานนโยบายและแผนทรัพยากรธรรมชาติและสิ่งแวดล้อม และหน่วยงานที่เกี่ยวข้องทราบ เพื่อจะได้ร่วมกันพิจารณาแนวทางและข้อเสนอแนะในการแก้ไขปัญหาต่อไป	- ปฏิบัติตามที่มาตรการฯ กำหนดโดยในช่วงเดือนมกราคม-มิถุนายน 2568 ไม่พบประเด็นปัญหาสิ่งแวดล้อมหรือข้อร้องเรียนใดๆ เกิดขึ้นในระยะดำเนินการ	-
2.ทรัพยากรป่าไม้		
1) กฟผ. ประสานกับกรมป่าไม้ และสำนักงานป่าไม้ที่เกี่ยวข้อง เพื่อกำหนดพื้นที่ปลูกป่าและดำเนินการปลูกป่าชดเชย โดยพิจารณาพื้นที่ชุมชนหรือพื้นที่ใกล้เคียงโครงการ จำนวนไม่น้อยกว่า 3 เท่าของพื้นที่ที่ขอใช้ประโยชน์พื้นที่ในแนวระบบโครงข่ายไฟฟ้า 30.32 ไร่ หรือคิดเป็นพื้นที่ป่าปลูกชดเชยเท่ากับ $30.32 \text{ ไร่} \times 3 \text{ เท่า} = 90.96 \text{ ไร่}$ (พื้นที่ดำเนินการจริง 91 ไร่) โดยพิจารณาพื้นที่ชุมชนหรือพื้นที่ใกล้เคียงโครงการ และเลือกใช้ชนิดไม้ป่าที่มีความเหมาะสมกับระบบนิเวศป่าไม้เดิม ทั้งนี้จะต้อง	- ปัจจุบันอยู่ระหว่างติดตามความก้าวหน้าประสานงานกับกรมป่าไม้ ในการดำเนินการปลูกป่าทดแทน เพื่อให้เป็นไปตามที่มาตรการกำหนด ทั้งนี้ หากมีการปลูกป่าทดแทน กฟผ. จะนำเสนอในรายงานฉบับต่อไป	-

ตารางที่ 2.1 (ต่อ)

มาตรการป้องกันและแก้ไขผลกระทบ สิ่งแวดล้อม	ผลการปฏิบัติตามมาตรการฯ	ปัญหา อุปสรรค ที่ไม่สามารถปฏิบัติตาม มาตรการฯ และแนวทางแก้ไข
ดำเนินการปลูกป่าหลังจากที่ กฟผ. ได้รับอนุญาตให้เข้าทำประโยชน์ในเขตป่า สงวนแห่งชาติและดูแลรักษาเป็นเวลา 9 ปี		
2) ดูแลและตัดกิ่งไม้/ยอดไม้เป็นประจำทุก เดือน โดยให้มีระยะปลอดภัย (Clearance) ไม่น้อยกว่า 4 เมตร ในเขตรบบโครงข่าย ไฟฟ้าข้างละ 12 เมตร เท่านั้น และต้องไม่ ตัดฟันเพื่อการเจริญเติบโตของต้นไม้	- ดูแลตรวจตราและตัดกิ่งไม้ สม่ำเสมอ เพื่อให้มีความปลอดภัย กับระบบโครงข่ายไฟฟ้า	-
3) ต้องปฏิบัติตามข้อกำหนดและระเบียบที่ เกี่ยวข้องโดยเคร่งครัด ซึ่งรวมถึงการ สอดส่องตรวจตราและระมัดระวังไม่ให้มีการ บุกรุกแผ้วถางป่าในบริเวณติดต่อใกล้เคียง หรือตามแนวทางเข้าออกพื้นที่ในเขตรบบ โครงข่ายไฟฟ้าตามประกาศสำนักงาน คณะกรรมการกำกับกิจการพลังงานเรื่อง กำหนดเขตรบบโครงข่ายไฟฟ้า ทั้งนี้หาก พบเห็นการบุกรุกพื้นที่ป่าสงวนแห่งชาติ กฟผ. ต้องแจ้งกรมป่าไม้ เพื่อดำเนินการตาม กฎหมายต่อไป	- ปฏิบัติตามที่มาตรการฯ กำหนด โดยในช่วงเดือนมกราคม-มิถุนายน 2568 ไม่พบประเด็นปัญหาบุกรุก แผ้วถางป่าในบริเวณดังกล่าว	-
3.เศรษฐกิจและสังคม		
1) ประชาสัมพันธ์ให้ประชาชนในท้องถิ่น และผู้มีส่วนได้เสียได้รับทราบข้อมูลข่าวสาร โครงการ โดยเฉพาะข้อมูลเกี่ยวกับมาตรฐาน ด้านความปลอดภัยของ กฟผ. ซึ่งจะช่วยให้ เกิดความมั่นใจและคลายความกังวลโดยใช้ สื่อประชาสัมพันธ์ และช่องทางสื่อสารที่ เหมาะสม เช่น จดหมายข่าว แผ่นพับ หอ กระจายข่าว โซเชียลมีเดีย กล่องรับฟังความ คิดเห็น และโทรศัพท์สายตรง เป็นต้น	- เมื่อมีการดำเนินกิจกรรมใหม่ของ โครงการ จะมีการแจ้งข่าวสาร โครงการให้แก่ผู้นำท้องถิ่น ประชาชน และเจ้าของพื้นที่ที่ทราบ ล่วงหน้าทุกครั้ง	-

ตารางที่ 2.1 (ต่อ)

มาตรการป้องกันและแก้ไขผลกระทบสิ่งแวดล้อม	ผลการปฏิบัติตามมาตรการฯ	ปัญหา อุปสรรคที่ไม่สามารถปฏิบัติตามมาตรการฯ และแนวทางแก้ไข
<p>2) จัดให้มีช่องทางในการแจ้งข้อร้องเรียนโดยผู้ร้องสามารถทำหนังสือร้องเรียนถึงโครงการโดยตรง หรือร้องเรียนผ่านผู้นำชุมชน ระบบโทรศัพท์สายตรง ศูนย์บริการข้อมูล กฟผ. 1416 และเอกสารต่าง ๆ (จดหมาย แฟกซ์ จดหมายอิเล็กทรอนิกส์ ไปที่ EGATCALLCENTER@egat.co.th) โดยมีเจ้าหน้าที่ดูแลและรับเรื่องร้องเรียนในการดำเนินการซึ่งจะทำการแจ้งที่ทำการผู้ใหญ่บ้าน วัด/มัสยิด และที่ทำการองค์กรปกครองส่วนท้องถิ่นและเว็บไซต์ของ กฟผ. (www.egat.co.th) เป็นต้น</p> <p>โดยกำหนดค่านิยามเรื่องร้องเรียนกรณีทั่วไปและกรณีฉุกเฉิน ดังนี้</p> <ul style="list-style-type: none"> - กรณีทั่วไป : ดำเนินการตรวจสอบข้อมูล/สาเหตุเบื้องต้นภายใน 24 ชั่วโมง และดำเนินการแก้ไข (วิเคราะห์หาสาเหตุ กำหนดแนวทางและวิธีการ และแก้ไข ปัญหาให้เรียบร้อย) ภายใน 2 วัน - กรณีฉุกเฉิน : ดำเนินการตรวจสอบข้อมูล/สาเหตุเบื้องต้นทันที และดำเนินการแก้ไข ปัญหาทันที และให้แล้วเสร็จภายใน 24 ชั่วโมง ทั้งนี้ จะต้องแจ้งผลการแก้ไข ปัญหา/เรื่องร้องเรียนให้แก่ผู้แจ้งเรื่อง ร้องเรียนได้รับทราบทันทีผ่านทาง โทรศัพท์มือถือหรือ แอปพลิเคชัน Line ทั้ง กรณีที่แก้ไขสำเร็จและไม่สำเร็จ ซึ่งในกรณี แก้ไขไม่สำเร็จจะต้องดำเนินการแก้ไข จนกว่าจะแก้ไขปัญหาให้ลุล่วง โดยจะต้อง แจ้งผลการแก้ไขปัญหา/ข้อร้องเรียนเป็น ระยะ ทุก ๆ 1 สัปดาห์ และ 	<p>- มีช่องทางการร้องเรียนโดยสามารถแจ้งเรื่องร้องเรียนได้ที่โครงการโดยตรงหรือผ่านผู้นำชุมชน หรือทางโทรศัพท์สายตรงของ กฟผ. เบอร์ 1416 และเอกสารต่าง ๆ (จดหมาย แฟกซ์ จดหมายอิเล็กทรอนิกส์ไปที่ EGATCALLCENTER@egat.co.th) หรือ ติดต่อหน่วยงานบำรุงรักษาสายส่งที่รับผิดชอบ</p> <p>- นายจตุพร พรหมจันทร์ (วิศวกรระดับ 9 ทนท. หัวหน้าแผนกบำรุงรักษาสายส่ง 4 กองบำรุงรักษาสายส่ง ฝ่ายปฏิบัติการภาคเหนือ) เบอร์ 047-465-610</p>	<p>-</p>

ตารางที่ 2.1 (ต่อ)

มาตรการป้องกันและแก้ไขผลกระทบสิ่งแวดล้อม	ผลการปฏิบัติตามมาตรการฯ	ปัญหา อุปสรรคที่ไม่สามารถปฏิบัติตามมาตรการฯ และแนวทางแก้ไข
<p>เมื่อแก้ไขสำเร็จแล้วให้จัดทำสรุปและบันทึก/รายงาน รวมทั้งประสานงานและนัดหมายผู้แจ้งเรื่องร้องเรียน เพื่อส่งมอบเอกสารรายงานผลการแก้ไขปัญหา/ร้องเรียนภายใน 3 วันทำการและติดประกาศแจ้งผลการแก้ไขปัญหา/เรื่องร้องเรียน เพื่อให้ชุมชนได้รับทราบภายใน 3 วันทำการ เช่น ศาลาประชาคม ที่ทำการผู้ใหญ่บ้าน วัด/มัสยิด และ ที่ทำการองค์กรปกครองส่วนท้องถิ่น และเว็บไซต์ของ กฟผ.(www.egat.co.th) เป็นต้น</p> <p>โดยกำหนดค่านิยามเรื่องร้องเรียนกรณีทั่วไปและกรณีฉุกเฉิน ดังนี้</p> <ul style="list-style-type: none"> - กรณีทั่วไป คือ ข้อร้องเรียนเกี่ยวกับการปฏิบัติงานของผู้รับจ้างซึ่งอาจก่อให้เกิดความรำคาญ หรือมีความเสี่ยงที่จะก่อให้เกิดอุบัติเหตุต่อชีวิตและทรัพย์สินได้ - กรณีฉุกเฉิน คือ ข้อร้องเรียนเกี่ยวกับการปฏิบัติงานของผู้รับจ้างที่ทำให้เกิดอุบัติเหตุและมีผลต่อชีวิตและทรัพย์สิน 		

บทที่ 3

ผลการปฏิบัติตามมาตรการติดตามตรวจสอบผลกระทบสิ่งแวดล้อม

การไฟฟ้าฝ่ายผลิตแห่งประเทศไทย (กฟผ.) ได้ปฏิบัติตามมาตรการติดตามตรวจสอบผลกระทบสิ่งแวดล้อมตามที่กำหนดไว้ในรายงาน IEE โครงการระบบโครงข่ายไฟฟ้า 230 กิโลโวลต์ พะเยา-เชียงราย (ส่วนที่พาดผ่านพื้นที่ป่าอนุรักษ์เพิ่มเติม) ในระยะดำเนินการระหว่างเดือนมกราคม-มิถุนายน 2568 อย่างเคร่งครัดและครบถ้วน ผลการปฏิบัติตามมาตรการติดตามตรวจสอบผลกระทบสิ่งแวดล้อมของโครงการฯ ดังตารางที่ 3.1

ตารางที่ 3.1 แบบรายงานผลการปฏิบัติตามมาตรการติดตามตรวจสอบผลกระทบสิ่งแวดล้อม โครงการระบบโครงข่ายไฟฟ้า 230 กิโลโวลต์ พะเยา-เชียงราย (ส่วนที่พาดผ่านพื้นที่ป่าอนุรักษ์เพิ่มเติม) ระยะดำเนินการ

มาตรการติดตามตรวจสอบผลกระทบสิ่งแวดล้อม	ผลการปฏิบัติตามมาตรการฯ	ปัญหา อุปสรรคที่ไม่สามารถปฏิบัติตามมาตรการฯ และแนวทางแก้ไข
1.ด้านทรัพยากรป่าไม้		
ดัชนีที่ใช้ติดตาม การเจริญเติบโต การรอดตายของไม้ที่ปลูกในพื้นที่ปลูกป่าชดเชย สถานที่ติดตามตรวจสอบ พื้นที่ปลูกป่าชดเชยของโครงการ วิธีตรวจวัด ตรวจสอบสภาพพื้นที่ปลูกป่าชดเชย ความถี่ ปีละ 1 ครั้ง โดยดำเนินการติดตามตรวจสอบในปีที่ 2 4 และ 6	- ปัจจุบันอยู่ระหว่างติดตามความก้าวหน้าประสานงานกับกรมป่าไม้ ในการดำเนินการปลูกป่าทดแทน เพื่อให้เป็นไปตามที่มาตรการกำหนด ทั้งนี้ หากมีการปลูกป่าทดแทน กฟผ.จะนำเสนอในรายงานฉบับต่อไป	-
2.ด้านเศรษฐกิจและสังคม		
ดัชนีที่ใช้ติดตาม บ้านพักและรายงานข้อร้องเรียน (ถ้ามี) สถานที่ติดตามตรวจสอบ - ต.ป่าอ้อดอนชัย อ.เมืองเชียงราย จ.เชียงราย ได้แก่ หมู่ที่ 15 บ้านหลายลาว หมู่ที่ 18 บ้านป่าตึงงาม และหมู่ที่ 20 บ้านโพธิ์งาม - ต.บัวสลี อ.แม่ลาว จ.เชียงราย ได้แก่ หมู่ที่ 8 บ้านหนองคึก และหมู่ที่ 10 บ้านป่าบง - ต.ป่าก่อคำ อ.แม่ลาว จ.เชียงราย ได้แก่ หมู่ที่ 12 บ้านป่าก่อคำใหม่ วิธีตรวจวัด พิจารณาและติดตามตรวจสอบจากบันทึกและรายงานข้อร้องเรียน (ถ้ามี) ความถี่ ปีที่ 1 ภายหลังการก่อสร้างแล้วเสร็จ	ระหว่างเดือนมกราคม-มิถุนายน 2568 ไม่มีเรื่องร้องเรียนจากการดำเนินงานของโครงการ	-

บทที่ 4

สรุปคุณภาพสิ่งแวดล้อมที่ไม่เป็นไปตามเกณฑ์มาตรฐานหรือเกณฑ์ที่กำหนดไว้ใน
รายงานการวิเคราะห์ผลกระทบสิ่งแวดล้อมและการแก้ไข

โครงการ	ระบบโครงข่ายไฟฟ้า 230 กิโลโวลต์ พะเยา-เชียงราย (ส่วนที่พาดผ่านพื้นที่ป่าอนุรักษ์เพิ่มเติม)
เจ้าของโครงการ	การไฟฟ้าฝ่ายผลิตแห่งประเทศไทย
จัดทำรายงานโดย	ฝ่ายสิ่งแวดล้อมโครงการ การไฟฟ้าฝ่ายผลิตแห่งประเทศไทย
ระหว่างเดือน	มกราคม-มิถุนายน 2568

คุณภาพ สิ่งแวดล้อม	รายการ/ดัชนีคุณภาพ สิ่งแวดล้อมที่ไม่เป็นไป ตามเกณฑ์มาตรฐาน หรือเกณฑ์ที่กำหนด	วัน/เดือน/ปี และความถี่	ตำแหน่ง หรือสถานที่ ที่พบ	สาเหตุ และการแก้ไข
-	-	-	-	-

ชื่อผู้บันทึก	นางสาวธนิศา หมีนิวจิต
ชื่อผู้ตรวจสอบ/ควบคุมข้อมูล	นางอิศรา ประวิณวรกุล
เบอร์โทรศัพท์	0 2436 0865

ภาคผนวก ก.

หนังสือแจ้งผลการพิจารณารายงานผลกระทบสิ่งแวดล้อมเบื้องต้นโครงการ
ระบบโครงข่ายไฟฟ้า 230 กิโลโวลต์ พะเยา-เชียงราย (ส่วนที่พาดผ่านพื้นที่ป่าอนุรักษ์เพิ่มเติม)
ลงวันที่ 15 กันยายน 2564



การไฟฟ้าฝ่ายผลิตแห่งประเทศไทย	
รับที่	54935
วันที่	21 ก.ย. 2564

ที่ ทส ๑๐๑๐.๗/ ๑๕๘๐๒

สำนักงานนโยบายและแผน
ทรัพยากรธรรมชาติและสิ่งแวดล้อม
๑๑๘/๑ อาคารทิปโก้ ๒ ถนนพระรามที่ ๖
แขวงพญาไท เขตพญาไท กรุงเทพฯ ๑๐๕๐๐

๑๕ กันยายน ๒๕๖๔

เรื่อง แจ้งผลการพิจารณารายงานผลกระทบสิ่งแวดล้อมเบื้องต้น โครงการระบบโครงข่ายไฟฟ้า 230 กิโลโวลต์ พะเยา-เชียงราย (ส่วนที่พาดผ่านพื้นที่ป่าอนุรักษ์เพิ่มเติม) ของการไฟฟ้าฝ่ายผลิตแห่งประเทศไทย

เรียน ผู้ว่าการการไฟฟ้าฝ่ายผลิตแห่งประเทศไทย

อ้างถึง ๑. หนังสือสำนักงานนโยบายและแผนทรัพยากรธรรมชาติและสิ่งแวดล้อม ที่ ทส ๑๐๑๐.๗/๖๖๔๔ ลงวันที่ ๗ พฤษภาคม ๒๕๖๔

๒. หนังสือการไฟฟ้าฝ่ายผลิตแห่งประเทศไทย ที่ กฟผ. 582200/56332 ลงวันที่ ๙ กรกฎาคม ๒๕๖๔

สิ่งที่ส่งมาด้วย มาตรการป้องกันและแก้ไขผลกระทบสิ่งแวดล้อม และมาตรการติดตามตรวจสอบผลกระทบสิ่งแวดล้อม ที่โครงการระบบโครงข่ายไฟฟ้า 230 กิโลโวลต์ พะเยา-เชียงราย (ส่วนที่พาดผ่านพื้นที่ป่าอนุรักษ์เพิ่มเติม) ตั้งอยู่ที่ อำเภอแม่ลาว อำเภอเมืองเชียงราย จังหวัดเชียงราย ของการไฟฟ้าฝ่ายผลิตแห่งประเทศไทย ต้องยึดถือปฏิบัติอย่างเคร่งครัด

ตามหนังสือที่อ้างถึง ๑ สำนักงานนโยบายและแผนทรัพยากรธรรมชาติและสิ่งแวดล้อม ได้แจ้งผลการพิจารณาคณะกรรมการผู้ชำนาญการพิจารณารายงานการวิเคราะห์ผลกระทบสิ่งแวดล้อม โครงการโรงไฟฟ้าพลังความร้อน ในการประชุมครั้งที่ ๒๐/๒๕๖๔ เมื่อวันที่ ๒๒ เมษายน ๒๕๖๔ มีมติไม่ให้ความเห็นชอบรายงานผลกระทบสิ่งแวดล้อมเบื้องต้น โครงการระบบโครงข่ายไฟฟ้า 230 กิโลโวลต์ พะเยา-เชียงราย (ส่วนที่พาดผ่านพื้นที่ป่าอนุรักษ์เพิ่มเติม) ของการไฟฟ้าฝ่ายผลิตแห่งประเทศไทย ตั้งอยู่ที่อำเภอแม่ลาว อำเภอเมืองเชียงราย จังหวัดเชียงราย โดยให้แก้ไขเพิ่มเติมตามแนวทางรายละเอียดประเด็น หรือหัวข้อที่คณะกรรมการผู้ชำนาญการฯ กำหนด และตามหนังสือที่อ้างถึง ๒ การไฟฟ้าฝ่ายผลิตแห่งประเทศไทย ได้เสนอรายงานชี้แจงข้อมูลเพิ่มเติม ครั้งที่ ๑ ประกอบการพิจารณารายงานผลกระทบสิ่งแวดล้อมเบื้องต้น โครงการระบบโครงข่ายไฟฟ้า 230 กิโลโวลต์ พะเยา-เชียงราย (ส่วนที่พาดผ่านพื้นที่ป่าอนุรักษ์เพิ่มเติม) ของการไฟฟ้าฝ่ายผลิตแห่งประเทศไทย จัดทำรายงานโดยบริษัท เอ็นริช คอนซัลแตนท์ จำกัด ให้สำนักงานนโยบายฯ ดำเนินการตามขั้นตอนการพิจารณารายงานความละเอียดแจ้งแล้ว นั้น

เสนอ

✓	✓	๐๑

- คัดค้าน
- △ คัดค้านแบบ
- ✕ ไม่มีสิ่งแนบ
- ๕ ก.ย. ๒๕๖๔

สำนักงานนโยบายและแผนทรัพยากรธรรมชาติและสิ่งแวดล้อม ได้เสนอรายงานผลกระทบสิ่งแวดล้อมเบื้องต้นฉบับชี้แจงข้อมูลเพิ่มเติมดังกล่าว ให้คณะกรรมการผู้ชำนาญการพิจารณารายงานการประเมิน

ผลกระทบ...

ผลกระทบสิ่งแวดล้อม โครงการพลังงาน พิจารณาในการประชุมครั้งที่ ๑/๒๕๖๔ เมื่อวันที่ ๑๙ สิงหาคม ๒๕๖๔ คณะกรรมการผู้ชำนาญการฯ มีมติให้ความเห็นชอบรายงานผลกระทบสิ่งแวดล้อมเบื้องต้น โครงการระบบโครงข่ายไฟฟ้า 230 กิโลโวลต์ พะเยา-เชียงราย (ส่วนที่พาดผ่านพื้นที่ป่าอนุรักษ์เพิ่มเติม) ของการไฟฟ้าฝ่ายผลิตแห่งประเทศไทย ตั้งอยู่ที่อำเภอแม่ลาว อำเภอเมืองเชียงราย จังหวัดเชียงราย โดยให้ปฏิบัติตามมาตรการป้องกันและแก้ไขผลกระทบสิ่งแวดล้อม และมาตรการติดตามตรวจสอบผลกระทบสิ่งแวดล้อมอย่างเคร่งครัด รายละเอียดตามสิ่งที่ส่งมาด้วย และให้ประสานบริษัทที่ปรึกษาเพื่อจัดทำรายงานที่ได้รับรวบรวมรายละเอียดข้อมูลทั้งหมดเรียงตามลำดับการพิจารณา จำนวน ๑ ฉบับ และรายงานฉบับสมบูรณ์ที่ได้แก้ไขเพิ่มเติม ตามที่คณะกรรมการผู้ชำนาญการกำหนดแล้ว จำนวน ๑ ฉบับ พร้อมทั้งจัดทำแผ่นบันทึกข้อมูลในรูปแบบ Portable Document Format (PDF File) จำนวน ๑ แผ่น และ ๘ แผ่น ตามลำดับ เสนอต่อสำนักงานนโยบายฯ ภายใน ๔๕ วัน เพื่อใช้เป็นเอกสารอ้างอิงและส่งให้หน่วยงานที่เกี่ยวข้องต่อไป และหากได้รับอนุญาตจากหน่วยงานอนุญาตแล้ว ขอความร่วมมือส่งสำเนาใบอนุญาตพร้อมเงื่อนไขให้สำนักงานนโยบายฯ ทราบด้วย ทั้งนี้ สำนักงานนโยบายฯ ได้มีหนังสือแจ้งบริษัท เอ็นริช คอนซัลแตนท์ จำกัด เพื่อดำเนินการในส่วนที่เกี่ยวข้องต่อไปด้วยแล้ว

จึงเรียนมาเพื่อโปรดพิจารณา

ขอแสดงความนับถือ



(นายพิรุณ ลัยยะสิทธิ์พานิช)

รองเลขาธิการฯ ปฏิบัติราชการแทน

เลขาธิการสำนักงานนโยบายและแผนทรัพยากรธรรมชาติและสิ่งแวดล้อม

กองวิเคราะห์ผลกระทบสิ่งแวดล้อม

โทรศัพท์ ๐ ๒๒๖๕ ๖๕๐๐ ต่อ ๖๘๒๒

โทรสาร ๐ ๒๒๖๕ ๖๖๑๖

ไปรษณีย์อิเล็กทรอนิกส์ sarabun@onep.go.th

ภาคผนวก ข.

ใบอนุญาตระบบส่งไฟฟ้า ออกโดยคณะกรรมการกำกับกิจการพลังงาน
เลขที่ กกพ. 01-2/52-005 (สายส่งไฟฟ้าเขตปฏิบัติการภาคเหนือ)

เลขที่ กกพ ๐๑-๒/๕๒-๐๐๕



คณะกรรมการกำกับกิจการพลังงาน

ใบอนุญาตระบบส่งไฟฟ้า

ใบอนุญาตนี้ออกให้เพื่อแสดงว่า

การไฟฟ้าฝ่ายผลิตแห่งประเทศไทย (สายส่งไฟฟ้าฝ่ายปฏิบัติการภาคเหนือ)

สำนักงานตั้งอยู่เลขที่ ๕๓ หมู่ที่ ๒ ถนนจรัญสนิทวงศ์ ตำบลบางกรวย อำเภอบางกรวย จังหวัดนนทบุรี รหัสไปรษณีย์ ๑๑๑๓๐ เป็นผู้ได้รับอนุญาตให้ประกอบกิจการระบบส่งไฟฟ้าตามพระราชบัญญัติการประกอบกิจการพลังงาน พ.ศ. ๒๕๕๐

ใบอนุญาตระบบส่งไฟฟ้าฉบับนี้ มีผลนับตั้งแต่วันที่ออกใบอนุญาต และมีกำหนดอายุ ๒๕ ปี โดยผู้รับใบอนุญาตต้องปฏิบัติตามพระราชบัญญัติการประกอบกิจการพลังงาน พ.ศ. ๒๕๕๐ และเงื่อนไขประกอบใบอนุญาตระบบส่งไฟฟ้า

ออกให้ ณ วันที่ ๑๙ กุมภาพันธ์ พ.ศ. ๒๕๕๒

ใช้ได้ถึง วันที่ ๑๘ กุมภาพันธ์ พ.ศ. ๒๕๗๗

(ลงชื่อ).....

(นายดิเรก ลาวัณศิริ)

ประธานกรรมการกำกับกิจการพลังงาน

ผู้อนุญาต

ภาคผนวก ค.

มาตรการป้องกันและแก้ไขผลกระทบสิ่งแวดล้อม และมาตรการติดตามตรวจสอบผลกระทบสิ่งแวดล้อม
โครงการระบบโครงข่ายไฟฟ้า 230 กิโลโวลต์ พะเยา-เชียงราย
(ส่วนที่พาดผ่านพื้นที่ป่าอนุรักษ์เพิ่มเติม)

แผนปฏิบัติการด้านสิ่งแวดล้อม

โครงการระบบโครงข่ายไฟฟ้า 230 กิโลโวลต์ พะเยา – เชียงราย
(ส่วนที่พาดผ่านพื้นที่ป่าอนุรักษ์เพิ่มเติม)



สารบัญ

	หน้า
บทที่ 1 บทนำและรายละเอียดโครงการ	1-1
1.1 บทนำ	1-2
1.2 รายละเอียดโครงการ	1-2
บทที่ 2 แผนปฏิบัติการด้านสิ่งแวดล้อม	2-1
2.1 แผนปฏิบัติทั่วไป	2-3
2.2 แผนปฏิบัติการด้านสิ่งแวดล้อม <u>ระยะก่อสร้าง</u>	2-5
2.3 แผนปฏิบัติการด้านสิ่งแวดล้อม <u>ระยะดำเนินการ</u>	2-15
บทที่ 3 งบประมาณการดำเนินงานตามแผนปฏิบัติการด้านสิ่งแวดล้อม	3-1

สารบัญตาราง

	หน้า
ตารางที่ 2-1 มาตรการทั่วไป	2-3
ตารางที่ 2-2 มาตรการป้องกันและแก้ไขผลกระทบสิ่งแวดล้อม และมาตรการติดตามตรวจสอบผลกระทบสิ่งแวดล้อม <u>ระยะก่อสร้าง</u>	2-5
ตารางที่ 2-3 มาตรการป้องกันและแก้ไขผลกระทบสิ่งแวดล้อม และมาตรการติดตามตรวจสอบผลกระทบสิ่งแวดล้อม <u>ระยะดำเนินการ</u>	2-15
ตารางที่ 3-1 ระยะเวลาดำเนินงานและงบประมาณตามแผนปฏิบัติการด้านสิ่งแวดล้อม	3-2
ตารางที่ 3-2 รายละเอียดงบประมาณในการปลูกป่าทดแทน	3-3

สารบัญรูป

หน้า

รูปที่ 1-1 แนวระบบโครงข่ายไฟฟ้าส่วนที่พาดผ่านพื้นที่ป่าอนุรักษ์เพิ่มเติม

1-3

รูปที่ 2-1 ตำแหน่งสถานีเก็บคุณภาพน้ำผิวดิน

2-18

รูปที่ 2-2 ตำแหน่งพื้นที่ดำเนินการด้านเศรษฐกิจและสังคม

2-19

บทที่ 1

บทนำและรายละเอียดโครงการ

โครงการระบบโครงข่ายไฟฟ้า 230 กิโลโวลต์ พะเยา - เชียงราย (ส่วนที่พาดผ่านพื้นที่ป่าอนุรักษ์เพิ่มเติม)

1.1 บทนำ

โครงการระบบโครงข่ายไฟฟ้า 230 กิโลโวลต์ พะเยา - เชียงราย เป็นส่วนหนึ่งของโครงการขยายระบบส่งไฟฟ้าระยะที่ 12 โดยดำเนินการปรับปรุงระบบโครงข่ายไฟฟ้า 115 กิโลโวลต์ พะเยา - เชียงราย เป็นระบบ 230 กิโลโวลต์ โดยจะทำการรื้อเสาสายส่งไฟฟ้าเดิมออกและก่อสร้างใหม่ภายในเขตระบบโครงข่ายไฟฟ้าที่มีอยู่เดิม เพื่อลดปัญหาความสูญเสียที่เกิดจากไฟฟ้าดับ เพราะสายส่งเกิดชำรุดหรือเสียหายจากสภาพอายุการใช้งานนาน ซึ่งคณะรักษาความสงบแห่งชาติให้ความเห็นชอบโครงการฯ เมื่อวันที่ 19 สิงหาคม 2557

เนื่องจากแนวระบบโครงข่ายไฟฟ้าบางส่วนพาดผ่านพื้นที่ป่าอนุรักษ์เพิ่มเติม (ป่า C) กฟผ. จึงต้องดำเนินการจัดทำรายงานผลกระทบสิ่งแวดล้อมเบื้องต้น (IEE) เพื่อใช้เป็นเอกสารประกอบการขอใช้ประโยชน์พื้นที่ป่าอนุรักษ์เพิ่มเติมต่อกรมป่าไม้ ทั้งนี้เพื่อให้เป็นไปตามมติคณะรัฐมนตรี เมื่อวันที่ 26 เมษายน 2554 เรื่องการทบทวนการกำหนดประเภทและขนาดโครงการของหน่วยงานของรัฐที่ต้องเสนอรายงานการวิเคราะห์ผลกระทบสิ่งแวดล้อมตามมติคณะรัฐมนตรีเกี่ยวกับป่าอนุรักษ์เพิ่มเติม (13 กันยายน 2537) โดยรายงานผลกระทบสิ่งแวดล้อมเบื้องต้น โครงการระบบโครงข่ายไฟฟ้า 230 กิโลโวลต์ พะเยา - เชียงราย (ส่วนที่พาดผ่านพื้นที่ป่าอนุรักษ์เพิ่มเติม) ได้รับความเห็นชอบจากคณะกรรมการผู้ชำนาญการพิจารณารายงานการประเมินผลกระทบสิ่งแวดล้อม โครงการโรงไฟฟ้าพลังความร้อน เป็นที่เรียบร้อยแล้วในการประชุมครั้งที่ 1/2564 เมื่อวันที่ 19 สิงหาคม 2564

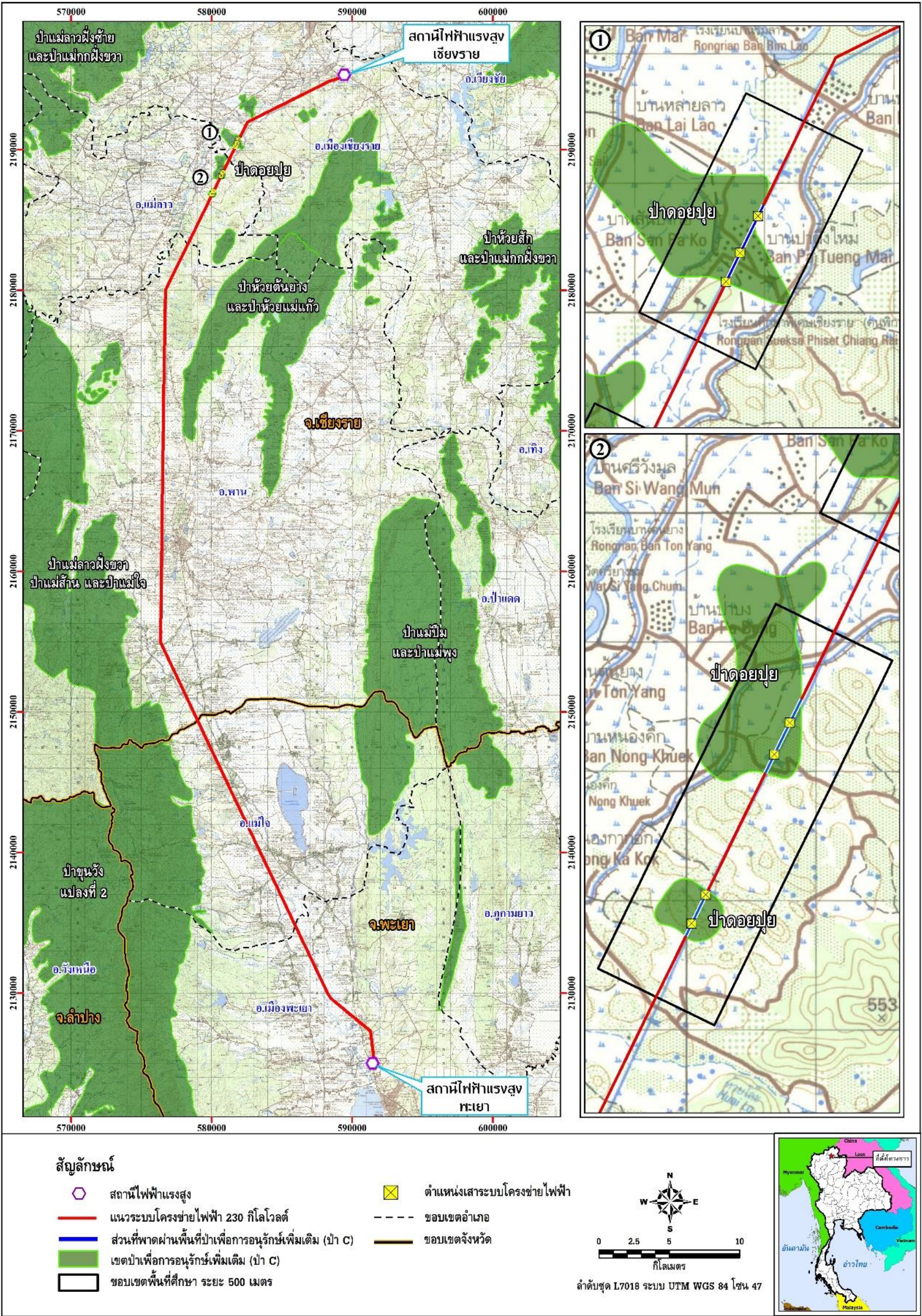
1.2 รายละเอียดโครงการ

โครงการระบบโครงข่ายไฟฟ้า 230 กิโลโวลต์ พะเยา - เชียงราย เชื่อมโยงจากสถานีไฟฟ้าแรงสูงพะเยา อำเภอเมืองพะเยา จังหวัดพะเยา ไปยังสถานีไฟฟ้าแรงสูงเชียงราย อำเภอเมืองเชียงราย จังหวัดเชียงราย มีระยะทางประมาณ 80.2 กิโลเมตร มีความกว้างจากศูนย์กลางของแนวระบบโครงข่ายไฟฟ้า ด้านละ 12 เมตร (รวม 24 เมตร) **รายละเอียดดังรูปที่ 1-1** โดยมีแนวระบบโครงข่ายไฟฟ้าพาดผ่านพื้นที่ป่าอนุรักษ์เพิ่มเติม (ป่า C) ในเขตป่าสงวนแห่งชาติ 1 แห่ง ระยะทางรวมประมาณ 2,021 เมตร โดยแบ่งเป็น 3 ช่วง ดังนี้

ช่วงที่ 1 ป่าสงวนแห่งชาติป่าดอยปู ในท้องที่ ตำบลป่าอ้อดอนชัย อำเภอเมืองเชียงราย จังหวัดเชียงราย ระยะทางประมาณ 880 เมตร

ช่วงที่ 2 ป่าสงวนแห่งชาติป่าดอยปู ในท้องที่ ตำบลบัวสลี อำเภอแม่ลาว จังหวัดเชียงราย ระยะทางประมาณ 730 เมตร

ช่วงที่ 3 ป่าสงวนแห่งชาติป่าดอยปู ในท้องที่ ตำบลปากอ้า อำเภอแม่ลาว จังหวัดเชียงราย ระยะทางประมาณ 411 เมตร



รูปที่ 1-1 แนวระบบโครงข่ายไฟฟ้าส่วนที่พาดผ่านพื้นที่ป่าอนุรักษ์เพิ่มเติม

บทที่ 2

แผนปฏิบัติการด้านสิ่งแวดล้อม

โครงการระบบโครงข่ายไฟฟ้า 230 กิโลโวลต์ พะเยา - เชียงราย (ส่วนที่พาดผ่านพื้นที่ป่าอนุรักษ์เพิ่มเติม)

แผนปฏิบัติการด้านสิ่งแวดล้อม รายงานผลกระทบสิ่งแวดล้อมเบื้องต้น (IEE) โครงการระบบโครงข่ายไฟฟ้า 230 กิโลโวลต์ พะเยา - เชียงราย (ส่วนที่พาดผ่านพื้นที่ป่าอนุรักษ์เพิ่มเติม) ประกอบด้วย

1) แผนปฏิบัติการทั่วไป

2) แผนปฏิบัติการด้านสิ่งแวดล้อมระยะก่อสร้าง

- (1) แผนปฏิบัติการด้านคุณภาพน้ำผิวดิน
- (2) แผนปฏิบัติการด้านทรัพยากรดินและการชะล้างพังทลายของดิน
- (3) แผนปฏิบัติการด้านป่าไม้
- (4) แผนปฏิบัติการด้านสัตว์ป่า
- (5) แผนปฏิบัติการด้านคมนาคมขนส่ง
- (6) แผนปฏิบัติการด้านเศรษฐกิจและสังคม
- (7) แผนปฏิบัติการด้านสาธารณสุข อาชีวอนามัยและความปลอดภัย

3) แผนปฏิบัติการด้านสิ่งแวดล้อมระยะดำเนินการ

- (1) แผนปฏิบัติการด้านป่าไม้
- (2) แผนปฏิบัติการด้านเศรษฐกิจและสังคม

ตารางที่ 2-1 มาตรการทั่วไป

องค์ประกอบด้านสิ่งแวดล้อม	มาตรการป้องกันและแก้ไขผลกระทบสิ่งแวดล้อม	หน่วยงานรับผิดชอบ	มาตรการติดตามตรวจสอบผลกระทบสิ่งแวดล้อม	หน่วยงานรับผิดชอบ
แผนปฏิบัติการทั่วไป	1) ปฏิบัติตามมาตรการป้องกันและแก้ไขผลกระทบสิ่งแวดล้อม และมาตรการติดตามตรวจสอบผลกระทบสิ่งแวดล้อม ตามที่เสนอในแผนปฏิบัติการด้านสิ่งแวดล้อมของรายงานผลกระทบสิ่งแวดล้อมเบื้องต้นอย่างเคร่งครัด และจัดทำรายงานผลการปฏิบัติตามมาตรการเสนอต่อสำนักงานนโยบายและแผนทรัพยากรธรรมชาติและสิ่งแวดล้อมและกรมป่าไม้ อย่างน้อยปีละ 2 ครั้ง ตามมติคณะรัฐมนตรี วันที่ 26 เมษายน 2554 เรื่อง การทบทวนการกำหนดประเภทและขนาดโครงการของหน่วยงานของรัฐที่ต้องเสนอรายงานการวิเคราะห์ผลกระทบสิ่งแวดล้อมตามมติคณะรัฐมนตรีเกี่ยวกับป่าอนุรักษ์เพิ่มเติม (13 กันยายน 2537)	อค-กส. กตส-พ.		
	2) กฟผ. จะต้องปลูกป่าทดแทนในพื้นที่โครงการหรือใกล้เคียงโครงการ โดยพันธุ์ไม้ที่ปลูกทดแทนต้องมีความเหมาะสมของชนิดพันธุ์พืชตามสภาพพื้นที่เดิม	กปส-พ. ประสาน กรมป่าไม้		
	3) กฟผ. จะต้องออกแบบโครงสร้างระบบโครงข่ายไฟฟ้าให้มีความปลอดภัยและสามารถรองรับความเสี่ยงจากการเกิดแผ่นดินไหวในพื้นที่ได้	อวส. อค-กส.		
	4) ในกรณี กฟผ. จะว่าจ้างบริษัทผู้รับจ้างในการออกแบบ/ก่อสร้าง/ดำเนินการ กฟผ. ต้องนำรายละเอียดมาตรการในแผนปฏิบัติการด้านสิ่งแวดล้อมไปควบคุมการทำงานของ บริษัทผู้รับจ้างและให้ถือปฏิบัติโดยเคร่งครัด เพื่อให้เกิดประสิทธิผลในทางปฏิบัติ	อค-กส.		

ตารางที่ 2-1 มาตรการทั่วไป (ต่อ)

องค์ประกอบด้านสิ่งแวดล้อม	มาตรการป้องกันและแก้ไขผลกระทบสิ่งแวดล้อม	หน่วยงานรับผิดชอบ	มาตรการติดตามตรวจสอบผลกระทบสิ่งแวดล้อม	หน่วยงานรับผิดชอบ
แผนปฏิบัติการทั่วไป (ต่อ)	5) หากการติดตามตรวจสอบผลกระทบสิ่งแวดล้อม ได้แสดงให้เห็นถึงแนวโน้มปัญหาสิ่งแวดล้อม กฟผ. จะต้องดำเนินการแก้ไขปัญหานั้นโดยเร็ว และหากเกิดเหตุการณ์ใดๆ ที่ก่อให้เกิดผลกระทบต่อคุณภาพสิ่งแวดล้อม กฟผ. จะต้องแจ้งให้หน่วยงานผู้รับผิดชอบพื้นที่และหน่วยงานของรัฐซึ่งมีอำนาจอนุญาตตามกฎหมายทราบโดยเร็ว เพื่อจะให้ความร่วมมือในการแก้ไขปัญหาดังกล่าว	อค-กส. กตส-พ.		
	6) หากยังมีประเด็นปัญหาข้อขัดแย้งและห่วงใยของชุมชนต่อการดำเนินโครงการ กฟผ. ต้องดำเนินการแก้ไขปัญหาดังกล่าว และจะต้องไม่ยินยอมให้ราษฎรในพื้นที่หรือบริเวณใกล้เคียงพื้นที่เข้าครอบครองทำกินในพื้นที่แนวเขตระบบโครงข่ายไฟฟ้าที่อยู่ในเขตป่าอนุรักษ์เพิ่มเติม	อค-กส. อปน.		
	7) ในการก่อสร้างและดำเนินโครงการ หากพบว่าโครงการทำให้มีผลกระทบสิ่งแวดล้อม หรือมีข้อร้องเรียนใดๆ กฟผ. ต้องดำเนินการป้องกันและแก้ไขโดยเร่งด่วน และแจ้งสำนักงานนโยบายและแผนทรัพยากรธรรมชาติและสิ่งแวดล้อมและหน่วยงานที่เกี่ยวข้องทราบ เพื่อจะได้ร่วมกันพิจารณาแนวทางและข้อเสนอแนะในการแก้ไขปัญหาดังกล่าวต่อไป	อค-กส. อปน. กตส-พ.		

ตารางที่ 2-2 มาตรการป้องกันและแก้ไขผลกระทบสิ่งแวดล้อม และมาตรการติดตามตรวจสอบผลกระทบสิ่งแวดล้อม ระยะก่อสร้าง

องค์ประกอบด้านสิ่งแวดล้อม	มาตรการป้องกันและแก้ไขผลกระทบสิ่งแวดล้อม	หน่วยงานรับผิดชอบ	มาตรการติดตามตรวจสอบผลกระทบสิ่งแวดล้อม	หน่วยงานรับผิดชอบ
1. แผนปฏิบัติการด้านคุณภาพน้ำผิวดิน	1) ห้ามคนงานก่อสร้างล้างทำความสะอาดเครื่องมือ/เครื่องจักรในลำน้ำใกล้เคียงโดยเด็ดขาด	อค-กส.	<p>1. ดัชนีที่ใช้ติดตาม</p> <p>อุณหภูมิ (Temperature) ความเป็นกรด-ด่าง (pH) ออกซิเจนละลาย (DO) ปริมาณของแข็งแขวนลอย (SS) และปริมาณออกซิเจนที่จุลินทรีย์ใช้ในการย่อยสลายสารอินทรีย์ (BOD)</p> <p>2. สถานที่ติดตามตรวจสอบ (รูปที่ 2-1)</p> <ul style="list-style-type: none"> - สถานีที่ 1 บริเวณห้วยซี้ตั่ว จุดที่ 1 บ้านโพธิ์งาม หมู่ที่ 20 ต.ป่าอ้อดอนชัย อ. เมืองเชียงราย จ.เชียงราย (0581928 E, 2191181 N) - สถานีที่ 2 บริเวณห้วยซี้ตั่ว จุดที่ 2 ต.ป่าอ้อดอนชัย อ.เมืองเชียงราย จ.เชียงราย (0582053 E, 2190236 N) - สถานีที่ 3 บริเวณห้วยซี้ตั่ว จุดที่ 3 ต.บัวสลี อ.แม่ลาว จ.เชียงราย (0581525 E, 2189710 N) - สถานีที่ 4 บริเวณคลองชลประทาน จุดที่ 1 บ้านป่าบง หมู่ที่ 10 ต.บัวสลี อ.แม่ลาว จ.เชียงราย (0581168 E, 2188927 N) - สถานีที่ 5 บริเวณคลองชลประทาน จุดที่ 2 บ้านป่าบง หมู่ที่ 10 ต.บัวสลี อ.แม่ลาว จ.เชียงราย (0580647 E, 2188790 N) 	กตส-พ.
	2) การก่อสร้างฐานรากเสาระบบโครงข่ายไฟฟ้าในพื้นที่ป่าอนุรักษ์เพิ่มเติม (ป่า C) ให้ดำเนินการให้แล้วเสร็จทีละต้น			
	3) กำชับคนงานก่อสร้างให้ดูแลรักษาความสะอาดพื้นที่ก่อสร้าง ไม่ให้มีการทิ้งขยะมูลฝอยในพื้นที่ โดยผู้รับเหมาต้องรับผิดชอบในการเก็บรวบรวม และนำออกมาทิ้งยังบริเวณพื้นที่รองรับขยะของชุมชน			
	4) เมื่อทำการก่อสร้างฐานรากแล้วเสร็จ ให้รับทำการกลบปิดอัดดินทันที เพื่อป้องกันการชะล้างหน้าดินเพิ่มเติม			
	5) ในระหว่างการก่อสร้างฐานราก หากเกิดฝนตกหนักจนมีน้ำสะสมในหลุมฐานรากจะทำการขุดหลุมของเสาต้นถัดไปและสูบน้ำไปใส่ในหลุมดังกล่าวเพื่อให้ซึมลงดิน			
	6) พิจารณาลักษณะการก่อสร้างในช่วงฤดูฝน หรือวางแผนก่อสร้างในระหว่างฝนทิ้งช่วงให้ได้มากที่สุด			
	7) ทำการเปิดหน้าดินเฉพาะเท่าที่จำเป็น และห้ามผู้รับเหมาถางพืชคลุมดินในพื้นที่ ที่ไม่ใช่การก่อสร้างฐานราก เพื่อให้พืชคลุมดินช่วยในการกรองตะกอนและลดความแรงของน้ำหลาก			
	8) ทำการปลูกพืชคลุมดินรอบฐานเสา เพื่อป้องกันการชะล้างหน้าดิน			

ตารางที่ 2-2 มาตรการป้องกันและแก้ไขผลกระทบสิ่งแวดล้อม และมาตรการติดตามตรวจสอบผลกระทบสิ่งแวดล้อม ระยะก่อสร้าง (ต่อ)

องค์ประกอบด้านสิ่งแวดล้อม	มาตรการป้องกันและแก้ไขผลกระทบสิ่งแวดล้อม	หน่วยงานรับผิดชอบ	มาตรการติดตามตรวจสอบผลกระทบสิ่งแวดล้อม	หน่วยงานรับผิดชอบ
1. แผนปฏิบัติการด้านคุณภาพน้ำผิวดิน (ต่อ)	9) กำหนดตำแหน่งจัดตั้งสำนักงานภาคสนามโครงการให้อยู่ภายนอกพื้นที่โครงการ โดยตั้งอยู่บริเวณที่ราบหรือที่ดอน และห่างจากแหล่งน้ำไม่น้อยกว่า 50 เมตร		3. วิธีตรวจวัด ให้ดำเนินการตามที่กำหนดไว้ในประกาศคณะกรรมการสิ่งแวดล้อมแห่งชาติ ฉบับที่ 8 (พ.ศ. 2537) 4. ความถี่ จำนวน 1 ครั้ง ในช่วงฤดูฝน ภายหลังกิจกรรมการก่อสร้างฐานรากแล้วเสร็จ	
2. แผนปฏิบัติการด้านทรัพยากรดินและการชะล้างพังทลายของดิน	1) หลีกเลี่ยงการก่อสร้างช่วงฤดูฝน โดยทำการก่อสร้างในช่วงฤดูแล้งหรือฝนทิ้งช่วง 2) หลีกเลี่ยงการตัดทางลัดลง (Access road) สำหรับเข้าไปในพื้นที่ก่อสร้าง แต่ให้ใช้เส้นทางที่มีอยู่เดิม หรือปรับปรุงทางเดินเท้าที่มีอยู่ให้สามารถขนส่งอุปกรณ์ได้สะดวก 3) การขนส่งวัสดุอุปกรณ์ก่อสร้างในบริเวณพื้นที่ลาดชันให้ใช้แรงคนหรือระบบรถเข็นเข้าช่วยในบริเวณพื้นที่ลาดชัน 4) ทำการกลบและบดอัดดินบริเวณฐานเสาไฟฟ้าให้อยู่ในสภาพเดิมทันทีที่ก่อสร้างแล้วเสร็จ 5) ปลูกพืชคลุมดินหลังการก่อสร้างแล้วเสร็จ โดยใช้พืชตระกูลถั่วประเภทเถาเลื้อยเพื่อคลุมดินบริเวณที่มีการเปิดหน้าดิน โดยเฉพาะบริเวณก่อสร้างฐานรากของเสาไฟฟ้า จะช่วยลดการชะล้างพังทลาย ลดการเกิดน้ำไหลบ่าหน้าดิน และทำให้น้ำซึมลงดินได้ดีขึ้น โดยเลือกใช้พืชตระกูลถั่วที่สามารถหาได้ในท้องถิ่นและมีการนำมาปลูกคลุมดิน เช่น ถั่วคาโลโปโกเนีย	อค-กส.		

ตารางที่ 2-2 มาตรการป้องกันและแก้ไขผลกระทบสิ่งแวดล้อม และมาตรการติดตามตรวจสอบผลกระทบสิ่งแวดล้อม ระยะก่อสร้าง (ต่อ)

องค์ประกอบด้านสิ่งแวดล้อม	มาตรการป้องกันและแก้ไขผลกระทบสิ่งแวดล้อม	หน่วยงานรับผิดชอบ	มาตรการติดตามตรวจสอบผลกระทบสิ่งแวดล้อม	หน่วยงานรับผิดชอบ
2. แผนปฏิบัติการด้านทรัพยากรดินและการชะล้างพังทลายของดิน (ต่อ)	(Calopogonium mucunoides) ถั่วเพอราเรีย (Pueraria phaseoloides) และ ถั่วเซนโตรซีมา (Centrosema pubescens) เนื่องจากเป็นพืชโตเร็ว สามารถคลุมพื้นที่ทั้งหมดภายหลังการปลูกภายใน 2-3 เดือน			
3. แผนปฏิบัติการด้านป่าไม้	1) ในการเข้าใช้พื้นที่ในเขตป่าสงวนแห่งชาติ เพื่อการก่อสร้างและดำเนินงานโครงการ กฟผ. จะดำเนินการขออนุญาตจากกรมป่าไม้เพื่อเข้าใช้ประโยชน์พื้นที่ ตามมาตรา 13/1 แห่งพระราชบัญญัติป่าสงวนแห่งชาติ พ.ศ. 2507 ตามระเบียบคณะกรรมการพิจารณาการใช้ประโยชน์ในเขตป่าสงวนแห่งชาติ ว่าด้วยหลักเกณฑ์ วิธีการ และเงื่อนไขในการใช้พื้นที่เป็นสถานที่ปฏิบัติงาน หรือเพื่อประโยชน์อย่างอื่น ของส่วนราชการหรือหน่วยงานของรัฐภายในเขตป่าสงวนแห่งชาติ พ.ศ. 2563 และกรณีที่มีการขอเข้าใช้ประโยชน์ในพื้นที่ป่าประเภทอื่น กฟผ. ต้องดำเนินการตามระเบียบที่เกี่ยวข้องต่อไป	อทด.		
	2) ใช้ทางลัดลงชั่วคราว (Access road) โดยพิจารณาใช้เส้นทางเดิมที่มีอยู่เดิมให้มากที่สุด	อค-กส.		

ตารางที่ 2-2 มาตรการป้องกันและแก้ไขผลกระทบสิ่งแวดล้อม และมาตรการติดตามตรวจสอบผลกระทบสิ่งแวดล้อม ระยะก่อสร้าง (ต่อ)

องค์ประกอบด้านสิ่งแวดล้อม	มาตรการป้องกันและแก้ไขผลกระทบสิ่งแวดล้อม	หน่วยงานรับผิดชอบ	มาตรการติดตามตรวจสอบผลกระทบสิ่งแวดล้อม	หน่วยงานรับผิดชอบ
3. แผนปฏิบัติการด้านป่าไม้ (ต่อ)	3) ต้องปฏิบัติตามข้อกำหนดและระเบียบที่เกี่ยวข้องโดยเคร่งครัด ซึ่งรวมถึงการสอดส่องตรวจตราและระมัดระวังไม่ให้มีการบุกรุกแผ้วถางป่าในบริเวณติดต่อใกล้เคียง หรือตามแนวทางเข้าออกพื้นที่ในเขตรบบโครงข่ายไฟฟ้าตามประกาศสำนักงานคณะกรรมการกำกับกิจการพลังงานเรื่องกำหนดเขตรบบโครงข่ายไฟฟ้า ทั้งนี้หากพบเห็นการบุกรุกพื้นที่ป่าสงวนแห่งชาติ กฟผ. ต้องแจ้งกรมป่าไม้ เพื่อดำเนินการตามกฎหมายต่อไป			
	4) กำหนดให้ผู้รับเหมาก่อสร้างต้องปฏิบัติงานในพื้นที่ก่อสร้างที่อยู่ในเขตรบบโครงข่ายไฟฟ้า ช่วงที่ผ่านพื้นที่ป่าอนุรักษ์เพิ่มเติม (ป่า C) เฉพาะบริเวณที่ขอเข้าใช้ประโยชน์ จากกรมป่าไม้เท่านั้น			
4. แผนปฏิบัติการด้านสัตว์ป่า	1) ระหว่างการตัดฟันต้นไม้และแผ้วถางพรรณพืช หากพบเห็นสัตว์ป่า ต้องให้โอกาสกับสัตว์ป่าได้หลบเลียงออกไปจากพื้นที่ได้อย่างปลอดภัย หรือประสานงานกับเจ้าหน้าที่ที่รับผิดชอบพื้นที่เพื่อจัดการกับสัตว์ป่าอย่างถูกวิธีต่อไป	อค-กส.		
	2) ใช้ทางลัดลงชั่วคราว (Access road) โดยพิจารณาใช้เส้นทางเดิมที่มีอยู่เดิมให้มากที่สุด			
	3) การพักขณะก่อสร้างของคนงาน ต้องหลีกเลี่ยงพื้นที่ ซึ่งเป็นแหล่งที่อยู่อาศัยของสัตว์ป่า เช่น พื้นที่แหล่งน้ำรวมถึงพื้นที่ซึ่งมีพืชปกคลุมดินอยู่มาก เป็นต้น			

ตารางที่ 2-2 มาตรการป้องกันและแก้ไขผลกระทบสิ่งแวดล้อม และมาตรการติดตามตรวจสอบผลกระทบสิ่งแวดล้อม ระยะก่อสร้าง (ต่อ)

องค์ประกอบด้านสิ่งแวดล้อม	มาตรการป้องกันและแก้ไขผลกระทบสิ่งแวดล้อม	หน่วยงานรับผิดชอบ	มาตรการติดตามตรวจสอบผลกระทบสิ่งแวดล้อม	หน่วยงานรับผิดชอบ
4. แผนปฏิบัติการด้านสัตว์ป่า (ต่อ)	4) ดำเนินกิจกรรมการก่อสร้างช่วงเวลากลางวัน โดยเริ่มหลัง 8.00 น. และหยุดก่อนเวลา 18.00 น. เพื่อลดการรบกวนสัตว์ป่า 5) ผู้รับเหมาก่อสร้างต้องนำวัสดุแปลกปลอมทุกชิ้น โดยเฉพาะอย่างยิ่งวัสดุที่เกี่ยวข้องกับการก่อสร้าง อาหาร/เศษอาหาร/ถุงพลาสติก/ภาชนะที่ใส่อาหารออกจากพื้นที่ เพื่อป้องกันผลกระทบที่อาจจะเกิดขึ้นกับสัตว์ป่า			
5. แผนปฏิบัติการด้านคมนาคมขนส่ง	1) แจกแผนการก่อสร้างให้กับหน่วยงานและชุมชนที่เกี่ยวข้องได้ทราบล่วงหน้าก่อนเข้าปฏิบัติงานในพื้นที่ 2) ใช้ทางลัดลงชั่วคราว (Access road) โดยพิจารณาใช้เส้นทางเดิมที่มีอยู่เดิมให้มากที่สุด 3) กำหนดให้พนักงานขับรถปฏิบัติตามกฎจราจรอย่างเคร่งครัด ทั้งนี้เพื่อความปลอดภัยของผู้ร่วมทางและตัวพนักงานเอง 4) ควบคุมน้ำหนักของการบรรทุก เพื่อป้องกันความเสียหายของพื้นผิวจราจร 5) ตรวจสอบสภาพเครื่องยนต์รถให้มีสภาพการใช้งานได้เป็นอย่างดีก่อนใช้งาน 6) ระมัดระวังการขนส่งลำเลียงอุปกรณ์ โดยเฉพาะช่วงที่ผ่านพื้นที่ชุมชนให้จำกัดความเร็วในการขับขี่ยานพาหนะไม่เกิน 40 กม./ชม. ส่วนบริเวณอื่นให้เป็นไปตามที่กฎหมายกำหนด 7) ต้องเร่งปรับปรุงผิวจราจรให้มีสภาพเหมือนเดิม หากเกิดกรณีที่ได้รับผลกระทบจากกิจกรรมการขนส่งลำเลียงของโครงการ	อค-กส.	1. ดัชนีที่ใช้ติดตาม บันทึกสถิติการเกิดอุบัติเหตุจากกิจกรรมการขนส่งลำเลียงของโครงการ (ถ้ามี) 2. สถานที่ติดตามตรวจสอบ เส้นทางคมนาคมที่ใช้ขนส่งลำเลียงวัสดุก่อสร้างโครงการบริเวณพื้นที่ป่าอนุรักษ์เพิ่มเติม 3. วิธีตรวจวัด พิจารณาและติดตามตรวจสอบบันทึกสถิติการเกิดอุบัติเหตุจากกิจกรรมการขนส่งลำเลียงของโครงการ 4. ความถี่ ตลอดระยะเวลาก่อสร้าง	กตส-พ. ประสานงาน อค-กส.

ตารางที่ 2-2 มาตรการป้องกันและแก้ไขผลกระทบสิ่งแวดล้อม และมาตรการติดตามตรวจสอบผลกระทบสิ่งแวดล้อม ระยะก่อสร้าง (ต่อ)

องค์ประกอบด้านสิ่งแวดล้อม	มาตรการป้องกันและแก้ไขผลกระทบสิ่งแวดล้อม	หน่วยงานรับผิดชอบ	มาตรการติดตามตรวจสอบผลกระทบสิ่งแวดล้อม	หน่วยงานรับผิดชอบ
6. แผนปฏิบัติการด้านเศรษฐกิจและสังคม	<p>1) ประชาสัมพันธ์แผนการก่อสร้างให้ผู้นำท้องถิ่นและประชาชนรับทราบล่วงหน้าอย่างทั่วถึง โดยแจ้งผ่านช่องทางต่างๆ เช่น จดหมาย เอกสารตีพิมพ์ ป้ายประชาสัมพันธ์ เป็นต้น</p> <p>2) ควบคุมดูแลงานก่อสร้างให้อยู่ในระเบียบวินัย ไม่สร้างความเดือดร้อนให้กับประชาชนในพื้นที่</p> <p>3) จัดให้มีช่องทางในการแจ้งข้อร้องเรียน โดยผู้ร้องสามารถทำหนังสือร้องเรียนถึงโครงการโดยตรง หรือร้องเรียนผ่านผู้นำชุมชน ระบบโทรศัพท์สายตรง ศูนย์บริการข้อมูล กฟผ. 1416 และเอกสารต่าง ๆ (จดหมาย แฟกซ์ จดหมายอิเล็กทรอนิกส์ไปที่ EGATCALLCENTER@egat.co.th) โดยมีเจ้าหน้าที่ดูแลและรับเรื่องร้องเรียน ในการดำเนินการ ซึ่งจะทำการแจ้งขั้นตอนการดำเนินการต่อผู้ร้องเรียนทันทีที่ได้รับเรื่องร้องเรียน พร้อมกับส่งเรื่องร้องเรียนให้หัวหน้าหน่วยก่อสร้างในพื้นที่/ฝ่ายปฏิบัติการในพื้นที่ เพื่อดำเนินการในขั้นตอนต่อไป โดยแยกเป็นกรณีทั่วไป และกรณีฉุกเฉิน ดังนี้</p> <p>- กรณีทั่วไป : ดำเนินการตรวจสอบข้อมูล/สาเหตุเบื้องต้นภายใน 24 ชั่วโมง และดำเนินการแก้ไข (วิเคราะห์หาสาเหตุ กำหนดแนวทางและวิธีการ และแก้ไขปัญหาให้เรียบร้อย) ภายใน 2 วัน</p> <p>- กรณีฉุกเฉิน : ดำเนินการตรวจสอบข้อมูล/สาเหตุเบื้องต้นทันที และดำเนินการแก้ไข ปัญหาทันที และให้แล้วเสร็จภายใน 24 ชั่วโมง</p>	อค-กส.	<p>1. ดัชนีที่ใช้ติดตาม บันทึกและรายงานข้อร้องเรียน (ถ้ามี)</p> <p>2. สถานที่ติดตามตรวจสอบ (รูปที่ 2-2)</p> <p>- ต.ป่าอ้อดอนชัย อ.เมืองเชียงราย จ.เชียงราย ได้แก่ หมู่ที่ 15 บ้านหลายลาว หมู่ที่ 18 บ้านป่าตึงงาม และหมู่ที่ 20 บ้านโพธิ์งาม</p> <p>- ต.บัวสลี อ.แม่ลาว จ.เชียงราย ได้แก่ หมู่ที่ 8 บ้านหนองคึก และหมู่ที่ 10 บ้านป่าบง</p> <p>- ต.ป่าก่อคำ อ.แม่ลาว จ.เชียงราย ได้แก่ หมู่ที่ 12 บ้านป่าก่อคำใหม่</p> <p>3. วิธีตรวจวัด พิจารณาและติดตามตรวจสอบจากบันทึกและรายงานข้อร้องเรียน (ถ้ามี)</p> <p>4. ความถี่ ตลอดระยะเวลาก่อสร้าง (ช่วงที่มีกิจกรรมก่อสร้างในพื้นที่ป่าอนุรักษ์เพิ่มเติม)</p>	กตส-พ. ประสาน อค-กส.

ตารางที่ 2-2 มาตรการป้องกันและแก้ไขผลกระทบสิ่งแวดล้อม และมาตรการติดตามตรวจสอบผลกระทบสิ่งแวดล้อม ระยะก่อสร้าง (ต่อ)

องค์ประกอบด้านสิ่งแวดล้อม	มาตรการป้องกันและแก้ไขผลกระทบสิ่งแวดล้อม	หน่วยงานรับผิดชอบ	มาตรการติดตามตรวจสอบผลกระทบสิ่งแวดล้อม	หน่วยงานรับผิดชอบ
6. แผนปฏิบัติการด้านเศรษฐกิจและสังคม (ต่อ)	<p>ทั้งนี้ จะต้องแจ้งผลการแก้ไขปัญหา/เรื่องร้องเรียนให้แก่ผู้แจ้งเรื่องร้องเรียนได้รับทราบทันทีผ่านทางโทรศัพท์มือถือ หรือ แอปพลิเคชัน Line ทั้งกรณีที่แก้ไขสำเร็จและไม่สำเร็จ ซึ่งในกรณีแก้ไขไม่สำเร็จจะต้องดำเนินการแก้ไขจนกว่าจะแก้ไขปัญหาให้ลุล่วง โดยจะต้องแจ้งผลการแก้ไขปัญหา/ข้อร้องเรียนเป็นระยะ ทุกๆ 1 สัปดาห์ และเมื่อแก้ไขสำเร็จแล้วให้จัดทำสรุปและบันทึก/รายงาน รวมทั้งประสานงานและนัดหมายผู้แจ้งเรื่องร้องเรียน เพื่อส่งมอบเอกสารรายงานผลการแก้ไขปัญหา/เรื่องร้องเรียนภายใน 3 วันทำการ และติดประกาศแจ้งผลการแก้ไขปัญหา/เรื่องร้องเรียน เพื่อให้ชุมชนได้รับทราบภายใน 3 วันทำการ เช่น ศาลาประชาคม ที่ทำการผู้ใหญ่บ้าน วัด/มัสยิด และ ที่ทำการองค์กรปกครองส่วนท้องถิ่น และเว็บไซต์ของ กฟผ. (www.egat.co.th) เป็นต้น</p> <p>โดยกำหนดค่านิยามเรื่องร้องเรียนกรณีทั่วไปและกรณีฉุกเฉิน ดังนี้</p> <ul style="list-style-type: none"> - กรณีทั่วไป คือ ข้อร้องเรียนเกี่ยวกับการปฏิบัติงานของผู้รับจ้างซึ่งอาจก่อให้เกิดความรำคาญ หรือมีความเสี่ยงที่จะก่อให้เกิดอุบัติเหตุต่อชีวิตและทรัพย์สินได้ - กรณีฉุกเฉิน คือ ข้อร้องเรียนเกี่ยวกับการปฏิบัติงานของผู้รับจ้างที่ทำให้เกิดอุบัติเหตุและมีผลต่อชีวิตและทรัพย์สิน 			

ตารางที่ 2-2 มาตรการป้องกันและแก้ไขผลกระทบสิ่งแวดล้อม และมาตรการติดตามตรวจสอบผลกระทบสิ่งแวดล้อม ระยะก่อสร้าง (ต่อ)

องค์ประกอบด้านสิ่งแวดล้อม	มาตรการป้องกันและแก้ไขผลกระทบสิ่งแวดล้อม	หน่วยงานรับผิดชอบ	มาตรการติดตามตรวจสอบผลกระทบสิ่งแวดล้อม	หน่วยงานรับผิดชอบ
6. แผนปฏิบัติการด้านเศรษฐกิจและสังคม (ต่อ)	4) เสริมสร้างความรู้ความเข้าใจเกี่ยวกับระบบความปลอดภัยของโครงการ เพื่อคลายความวิตกกังวลของประชาชนที่อยู่ใกล้เคียง โดยใช้วิธีการเผยแพร่ข้อมูลในรูปของเอกสาร แผ่นพับ หรือสื่ออื่นๆ ตามความเหมาะสม			
7. แผนปฏิบัติการด้านสาธารณสุข อาชีวอนามัยและความปลอดภัย	1) ผู้รับเหมาก่อสร้างต้องปฏิบัติตามระเบียบการไฟฟ้าฝ่ายผลิตแห่งประเทศไทย และกฎหมาย ระเบียบข้อบังคับด้านต่างๆ ที่เกี่ยวข้องเคร่งครัด 2) จำกัดเวลาในการทำงานที่ทำให้เกิดเสียงดังโดยให้ทำการก่อสร้างในช่วงเวลา 08.00 - 18.00 น. 3) ตรวจสอบและดูแลรักษาสภาพเครื่องจักรเครื่องยนต์ต่างๆ ให้มีสภาพดีอยู่เสมอ เพื่อเป็นการลดเสียงดัง 4) กำหนดตำแหน่งจัดตั้งสำนักงานภาคสนามโครงการให้อยู่ภายนอกพื้นที่โครงการโดยตั้งอยู่บริเวณที่ราบหรือที่ดอน และห่างจากแหล่งน้ำไม่น้อยกว่า 50 เมตร 5) จัดให้มีระบบสาธารณสุขปโภคและสาธารณสุขการในพื้นที่สำนักงานภาคสนามของโครงการอย่างเพียงพอและถูกสุขลักษณะ 6) ที่พักอาศัยของพนักงานและคนงานของผู้รับเหมา ใช้วิธีการเช่าสำนักงานหรือบ้านพักอยู่ในย่านชุมชนเมืองที่มีระบบสาธารณสุขพื้นฐานไว้รองรับอย่างเพียงพอแล้ว	อค-กส.	1. ดัชนีที่ใช้ติดตาม <ul style="list-style-type: none"> สถิติการเจ็บป่วยในระหว่างการปฏิบัติงานของคนงาน สถิติอุบัติเหตุและการบาดเจ็บในระหว่างการก่อสร้าง การเกิดอุบัติเหตุของประชาชนเนื่องจากการก่อสร้างของโครงการ 2. สถานที่ติดตามตรวจสอบ พื้นที่สำนักงานสนามและพื้นที่ก่อสร้างส่วนที่พาดผ่านพื้นที่ป่าอนุรักษ์เพิ่มเติม 3. วิธีตรวจวัด พิจารณาติดตามตรวจสอบ <ul style="list-style-type: none"> บันทึกสถิติการเจ็บป่วยในระหว่างการปฏิบัติงานของคนงาน บันทึกสถิติอุบัติเหตุและการบาดเจ็บในระหว่างการก่อสร้างของคนงาน บันทึกการเกิดอุบัติเหตุของประชาชนเนื่องจากการก่อสร้างของโครงการ 4. ความถี่ ตลอดระยะเวลาก่อสร้าง	กตส-พ. ประสานงาน อค-กส.

ตารางที่ 2-2 มาตรการป้องกันและแก้ไขผลกระทบสิ่งแวดล้อม และมาตรการติดตามตรวจสอบผลกระทบสิ่งแวดล้อม ระยะก่อสร้าง (ต่อ)

องค์ประกอบด้านสิ่งแวดล้อม	มาตรการป้องกันและแก้ไขผลกระทบสิ่งแวดล้อม	หน่วยงานรับผิดชอบ	มาตรการติดตามตรวจสอบผลกระทบสิ่งแวดล้อม	หน่วยงานรับผิดชอบ
7. แผนปฏิบัติการด้านสาธารณสุข อาชีวอนามัยและความปลอดภัย (ต่อ)	7) ผู้รับเหมาก่อสร้างต้องมีมาตรการด้านสุขาภิบาลต่อคนงานที่เพียงพอ เพื่อป้องกันปัญหาการก่อ/การแพร่กระจายของเชื้อโรคหรือโรคติดต่อ โดยการนำวัสดุแปลกปลอมทุกชิ้น โดยเฉพาะวัสดุที่เกี่ยวข้องกับการก่อสร้าง อาหาร/เศษอาหาร/ถุงพลาสติก/ภาชนะที่ใส่อาหาร ออกจากพื้นที่หรือจัดเก็บให้เป็นที่เป็นที่และปิดมิดชิด เพื่อป้องกันสัตว์ที่เป็นพาหะนำโรค เช่น แมลงวัน หนู ฯลฯ			
	8) ผู้รับเหมาก่อสร้างต้องเป็นผู้รวบรวมขยะ/ของเสียทั้งหมด เพื่อนำส่งให้องค์กรปกครองส่วนท้องถิ่นที่รับผิดชอบพื้นที่โครงการ นำไปกำจัดตามหลักสุขาภิบาลต่อไป			
	9) ผู้รับเหมาก่อสร้างต้องจัดให้มีอุปกรณ์ปฐมพยาบาล และอุปกรณ์ช่วยเหลือที่จำเป็น เพื่อให้การบริการและสามารถปฐมพยาบาลในเบื้องต้นได้กรณีเกิดเหตุฉุกเฉิน และจัดให้มีพาหนะนำผู้ป่วยส่งโรงพยาบาลได้ในกรณีฉุกเฉินหรือเกิดอุบัติเหตุ			
	10) ประสานงานกับโรงพยาบาลส่งเสริมสุขภาพตำบลที่อยู่ใกล้เคียงโครงการโดยแจ้งจำนวนคนงาน ระยะเวลาในการก่อสร้าง เพื่อให้ได้รับทราบสถานการณ์ และเตรียมความพร้อมในการปฐมพยาบาล กรณีเกิดเหตุฉุกเฉินหรือมีการเจ็บป่วย			

ตารางที่ 2-2 มาตรการป้องกันและแก้ไขผลกระทบสิ่งแวดล้อม และมาตรการติดตามตรวจสอบผลกระทบสิ่งแวดล้อม ระยะก่อสร้าง (ต่อ)

องค์ประกอบด้านสิ่งแวดล้อม	มาตรการป้องกันและแก้ไขผลกระทบสิ่งแวดล้อม	หน่วยงานรับผิดชอบ	มาตรการติดตามตรวจสอบผลกระทบสิ่งแวดล้อม	หน่วยงานรับผิดชอบ
7. แผนปฏิบัติการด้าน สาธารณสุข อาชีวอนามัย และความปลอดภัย (ต่อ)	11) กำหนดให้มีการอบรมและทบทวนมาตรการด้านความปลอดภัย เป็นระยะๆ และต้องจัดหาอุปกรณ์ป้องกันอันตรายส่วนบุคคล โดยควบคุมดูแลให้คนงานสวมใส่ตลอดเวลาทำงาน โดยเฉพาะผู้ปฏิบัติงานซึ่งสายไฟและงานขึ้นเสาโครงเหล็ก ซึ่งต้องสวมใส่อุปกรณ์ป้องกันการตกจากที่สูง หมวกนิรภัย ถุงมือนิรภัย รองเท้านิรภัย ฯลฯ ที่เหมาะสมกับลักษณะงาน พร้อมทั้งต้องตรวจสอบอุปกรณ์เหล่านี้ให้อยู่ในสภาพที่สามารถใช้งานได้อย่างมีประสิทธิภาพ			
	12) การขุดหลุมฐานรากในบริเวณดินอ่อนทุกครั้ง ต้องใช้ sheet pile เพื่อป้องกันผนังดินถล่ม			
	13) กำหนดให้หัวหน้างานสั่งหยุดงานหากพบสถานการณ์ที่ไม่ปลอดภัยหรือไม่ปฏิบัติตามขั้นตอนการทำงาน และแจ้งให้ จป.วิชาชีพทราบทันที			
	14) ต้องจัดให้มีผู้ให้สัญญาณทุกครั้ง เพื่อให้ผู้ควบคุมรถเครนเห็นว่าต้องเคลื่อนแขนบูมและสายเคเบิลอย่างไร และห้ามบุคคลที่ไม่เกี่ยวข้องเข้ามาในพื้นที่ที่อาจได้รับอันตรายจากรถเครน			
	15) ผู้รับเหมาก่อสร้างต้องควบคุมพนักงานขับรถให้ขับรถด้วยความเร็วไม่เกินที่กฎหมายกำหนด และต้องมีการตรวจสภาพรถที่ใช้ในการปฏิบัติงานอย่างสม่ำเสมอ			
	16) จัดให้มีเจ้าหน้าที่ความปลอดภัยระดับหัวหน้างานในพื้นที่ปฏิบัติงานทุกกิจกรรม เพื่อควบคุมการปฏิบัติงานให้มีความปลอดภัย			

ตารางที่ 2-3 มาตรการป้องกันและแก้ไขผลกระทบสิ่งแวดล้อม และมาตรการติดตามตรวจสอบผลกระทบสิ่งแวดล้อม ระยะดำเนินการ

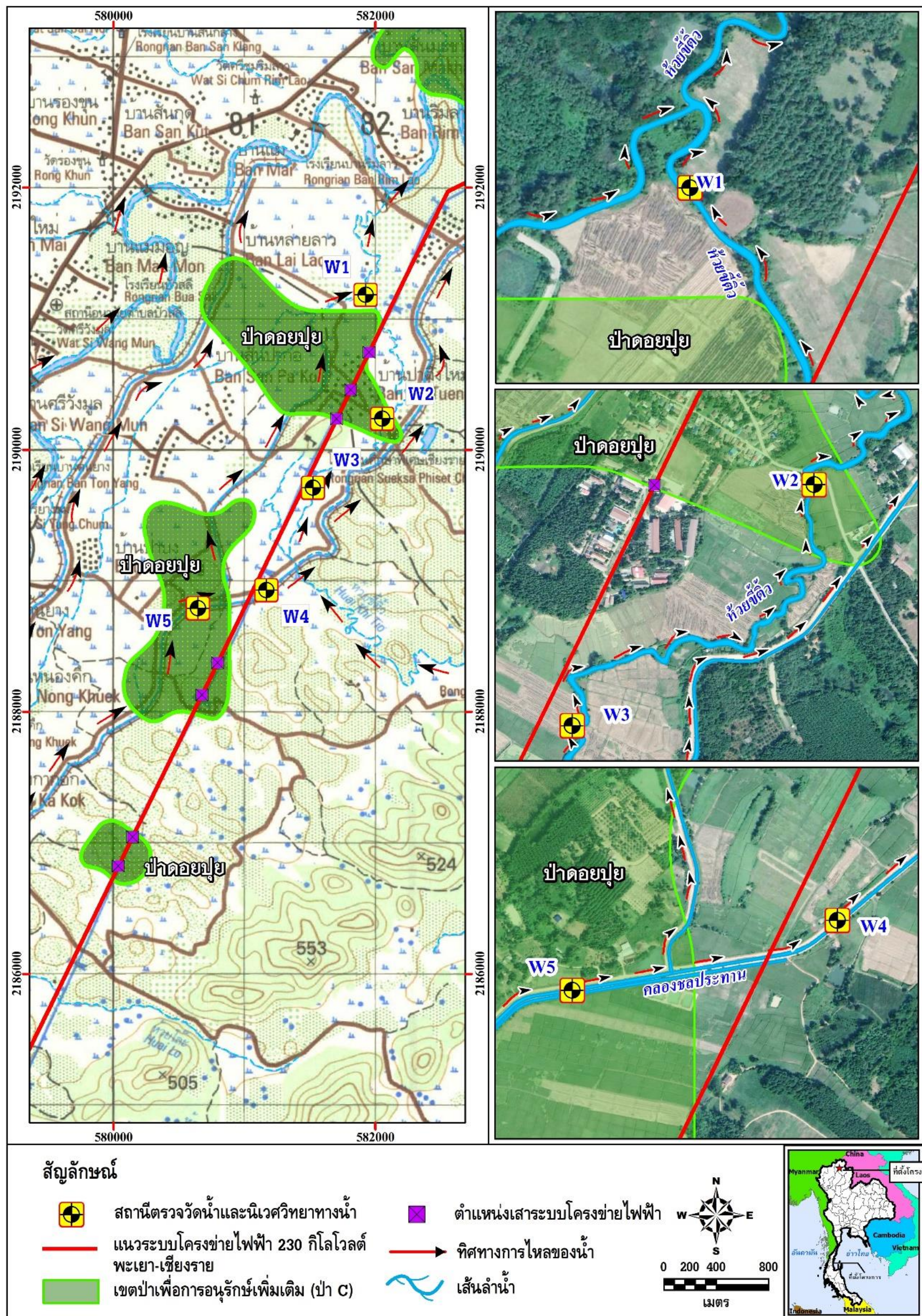
องค์ประกอบด้านสิ่งแวดล้อม	มาตรการป้องกันและแก้ไขผลกระทบสิ่งแวดล้อม	หน่วยงานรับผิดชอบ	มาตรการติดตามตรวจสอบผลกระทบสิ่งแวดล้อม	หน่วยงานรับผิดชอบ
1. แผนปฏิบัติการด้านป่าไม้	1) กฟผ.ประสานกับกรมป่าไม้ และสำนักงานป่าไม้ที่เกี่ยวข้อง เพื่อกำหนดพื้นที่ปลูกป่าและดำเนินการปลูกป่าชดเชย โดยพิจารณาพื้นที่ชุมชนหรือพื้นที่ใกล้เคียงโครงการ จำนวน ไม่น้อยกว่า 3 เท่าของพื้นที่ที่ขอใช้ประโยชน์พื้นที่ในแนวระบบโครงข่ายไฟฟ้า 30.32 ไร่ หรือคิดเป็นพื้นที่ป่าปลูกชดเชยเท่ากับ $30.32 \text{ ไร่} \times 3 \text{ เท่า} = 90.96 \text{ ไร่}$ (พื้นที่ดำเนินการจริง 91 ไร่) โดยพิจารณาพื้นที่ชุมชนหรือพื้นที่ใกล้เคียงโครงการ และเลือกใช้ชนิดไม้ป่าที่มีความเหมาะสมกับระบบนิเวศป่าไม้เดิม ทั้งนี้จะต้องดำเนินการปลูกป่าภายหลังจากที่ กฟผ. ได้รับอนุญาตให้เข้าทำประโยชน์ในเขตป่าสงวนแห่งชาติและดูแลรักษาเป็นเวลา 9 ปี	กปส-พ. ประสานงาน อหต. และ กรมป่าไม้	<u>1. ดัชนีที่ใช้ติดตาม</u> การเจริญเติบโต การรอดตายของไม้ที่ปลูกในพื้นที่ปลูกป่าชดเชย <u>2. สถานที่ติดตามตรวจสอบ</u> พื้นที่ปลูกป่าชดเชยของโครงการ <u>3. วิธีตรวจวัด</u> ตรวจสอบสภาพพื้นที่ปลูกป่าชดเชย <u>4. ความถี่</u> ปีละ 1 ครั้ง โดยดำเนินการติดตามตรวจสอบในปีที่ 2 4 และ 6	กปส-พ. ประสานงาน กรมป่าไม้
	2) ดูแลและตัดกิ่งไม้/ยอดไม้เป็นประจำทุกเดือน โดยให้มีระยะปลอดภัย (Clearance) ไม่น้อยกว่า 4 เมตร ในเขตรอบระบบโครงข่ายไฟฟ้าข้างละ 12 เมตร เท่านั้น และต้องไม่ตัดฟันเพื่อการเจริญเติบโตของต้นไม้	อปน.		
	3) ต้องปฏิบัติตามข้อกำหนดและระเบียบที่เกี่ยวข้องโดยเคร่งครัด ซึ่งรวมถึงการสอดส่องตรวจตราและระมัดระวัง ไม่ให้มีการบุกรุกแผ้วถางป่าในบริเวณติดต่อใกล้เคียง หรือตามแนวทางเข้าออกพื้นที่ในเขตรอบระบบโครงข่ายไฟฟ้าตามประกาศสำนักงานคณะกรรมการกำกับกิจการพลังงานเรื่อง กำหนดเขตรอบระบบโครงข่ายไฟฟ้า ทั้งนี้หากพบเห็นการบุกรุกพื้นที่ป่าสงวนแห่งชาติ กฟผ. ต้องแจ้งกรมป่าไม้เพื่อดำเนินการตามกฎหมายต่อไป			

ตารางที่ 2-3 มาตรการป้องกันและแก้ไขผลกระทบสิ่งแวดล้อม และมาตรการติดตามตรวจสอบผลกระทบสิ่งแวดล้อม ระยะดำเนินการ (ต่อ)

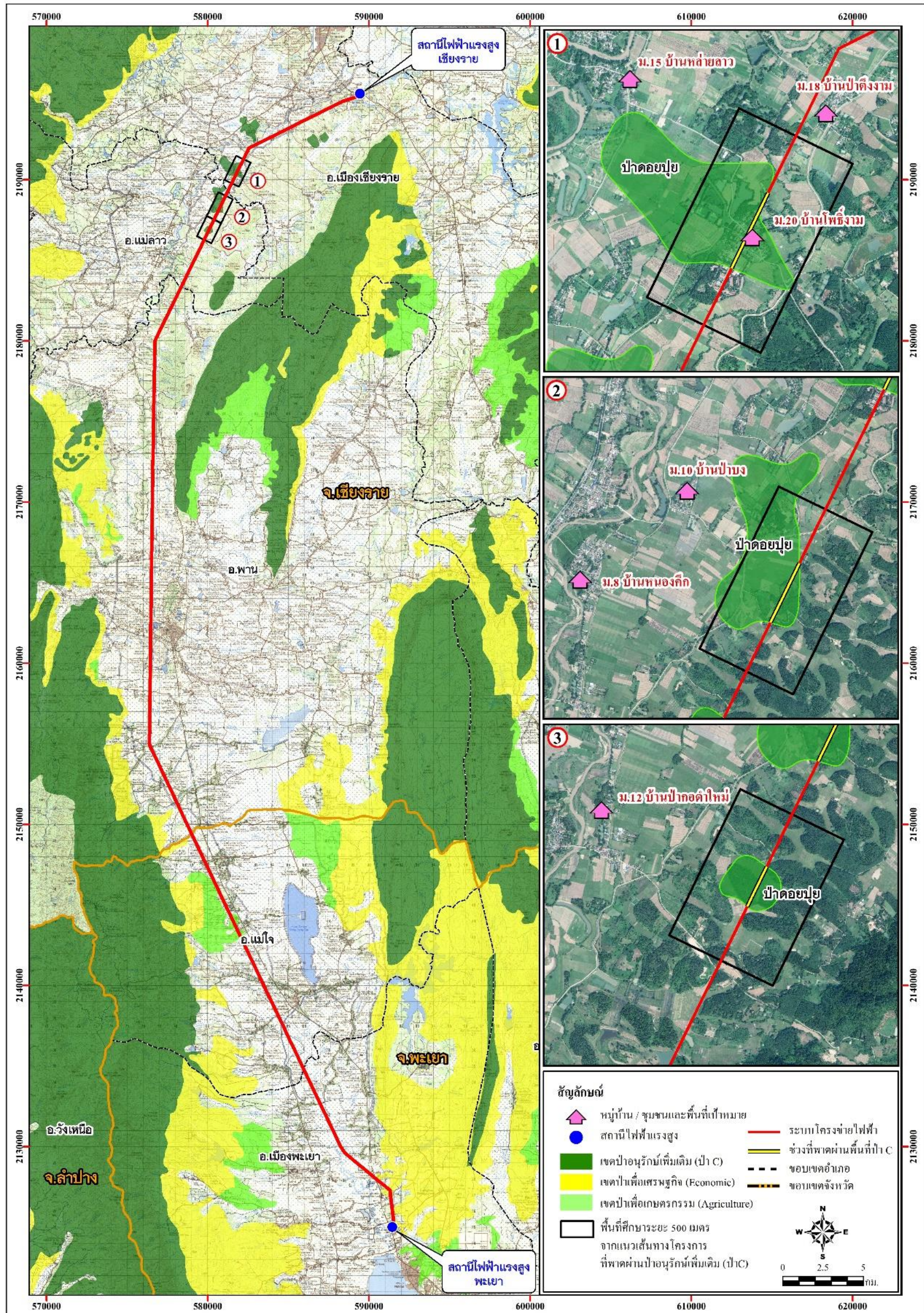
องค์ประกอบด้านสิ่งแวดล้อม	มาตรการป้องกันและแก้ไขผลกระทบสิ่งแวดล้อม	หน่วยงานรับผิดชอบ	มาตรการติดตามตรวจสอบผลกระทบสิ่งแวดล้อม	หน่วยงานรับผิดชอบ
2. แผนปฏิบัติการด้านเศรษฐกิจและสังคม	<p>1) ประชาสัมพันธ์ให้ประชาชนในท้องถิ่นและผู้มีส่วนได้เสียได้รับทราบข้อมูลข่าวสารโครงการ โดยเฉพาะข้อมูลเกี่ยวกับมาตรฐานด้านความปลอดภัยของ กฟผ. ซึ่งจะช่วยให้เกิดความมั่นใจและคลายความกังวลโดยใช้สื่อประชาสัมพันธ์และช่องทางสื่อสารที่เหมาะสม เช่น จดหมายข่าว แผ่นพับ หอกระจายข่าว โซเชียลมีเดีย กล้องรับฟังความคิดเห็น และโทรศัพท์สายตรง เป็นต้น</p> <p>2) จัดให้มีช่องทางในการแจ้งข้อร้องเรียน โดยผู้ร้องสามารถทำหนังสือร้องเรียนถึงโครงการโดยตรง หรือร้องเรียนผ่านผู้นำชุมชน ระบบโทรศัพท์สายตรง ศูนย์บริการข้อมูล กฟผ. 1416 และเอกสารต่างๆ (จดหมาย แฟกซ์ จดหมายอิเล็กทรอนิกส์ ไปที่ EGATCALLCENTER@egat.co.th) โดยมีเจ้าหน้าที่ดูแลและรับเรื่องร้องเรียน ในการดำเนินการ ซึ่งจะทำให้การแจ้งขั้นตอนการดำเนินการต่อผู้ร้องเรียนทันทีที่ได้รับเรื่องร้องเรียน พร้อมกับส่งเรื่องร้องเรียนให้หัวหน้าหน่วยก่อสร้างในพื้นที่/ฝ่ายปฏิบัติการในพื้นที่ เพื่อดำเนินการในขั้นตอนต่อไป โดยแยกเป็นกรณีทั่วไปและกรณีฉุกเฉิน ดังนี้</p> <p>- กรณีทั่วไป : ดำเนินการตรวจสอบข้อมูล/สาเหตุเบื้องต้นภายใน 24 ชั่วโมง และดำเนินการแก้ไข (วิเคราะห์หาสาเหตุ กำหนดแนวทางและวิธีการ และแก้ไขปัญหาให้เรียบร้อย) ภายใน 2 วัน</p>	อปน.	<p>1. ดัชนีที่ใช้ติดตาม บันทึกและรายงานข้อร้องเรียน (ถ้ามี)</p> <p>2. สถานที่ติดตามตรวจสอบ (รูปที่ 2-2)</p> <p>- ต.ป่าอ้อดอนชัย อ.เมืองเชียงราย จ.เชียงราย ได้แก่ หมู่ที่ 15 บ้านหล่ายลาว หมู่ที่ 18 บ้านป่าตึงงาม และหมู่ที่ 20 บ้านโพธิ์งาม</p> <p>- ต.บัวสลี อ.แม่ลาว จ.เชียงราย ได้แก่ หมู่ที่ 8 บ้านหนองศึก และหมู่ที่ 10 บ้านป่าบง</p> <p>- ต.ป่าก่อคำ อ.แม่ลาว จ.เชียงราย ได้แก่ หมู่ที่ 12 บ้านป่าก่อคำใหม่</p> <p>3. วิธีตรวจวัด พิจารณาและติดตามตรวจสอบจากบันทึกและรายงานข้อร้องเรียน (ถ้ามี)</p> <p>4. ความถี่ ปีที่ 1 ภายหลังการก่อสร้างแล้วเสร็จ</p>	กตส-พ. ประสาน อปน.

ตารางที่ 2-3 มาตรการป้องกันและแก้ไขผลกระทบสิ่งแวดล้อม และมาตรการติดตามตรวจสอบผลกระทบสิ่งแวดล้อม ระยะดำเนินการ (ต่อ)

องค์ประกอบด้านสิ่งแวดล้อม	มาตรการป้องกันและแก้ไขผลกระทบสิ่งแวดล้อม	หน่วยงานรับผิดชอบ	มาตรการติดตามตรวจสอบผลกระทบสิ่งแวดล้อม	หน่วยงานรับผิดชอบ
2. แผนปฏิบัติการด้านเศรษฐกิจและสังคม (ต่อ)	<p>- กรณีฉุกเฉิน : ดำเนินการตรวจสอบข้อมูล/สาเหตุเบื้องต้นทันที และดำเนินการแก้ไข ปัญหาทันที และให้แล้วเสร็จภายใน 24 ชั่วโมง</p> <p>ทั้งนี้ จะต้องแจ้งผลการแก้ไขปัญหา/เรื่องร้องเรียนให้แก่ผู้แจ้งเรื่องร้องเรียนได้รับทราบทันทีผ่านทางโทรศัพท์มือถือ หรือ แอปพลิเคชัน Line ทั้งกรณีที่แก้ไขสำเร็จและไม่สำเร็จ ซึ่งในกรณีแก้ไขไม่สำเร็จจะต้องดำเนินการแก้ไขจนกว่าจะแก้ไขปัญหาให้ลุล่วง โดยจะต้องแจ้งผลการแก้ไขปัญหา/ข้อร้องเรียนเป็นระยะ ทุก ๆ 1 สัปดาห์ และเมื่อแก้ไขสำเร็จแล้วให้จัดทำสรุปและบันทึก/รายงาน รวมทั้งประสานงานและนัดหมายผู้แจ้งเรื่องร้องเรียน เพื่อส่งมอบเอกสารรายงานผลการแก้ไขปัญหา/ร้องเรียนภายใน 3 วันทำการ และติดประกาศแจ้งผลการแก้ไขปัญหา/เรื่องร้องเรียน เพื่อให้ชุมชนได้รับทราบภายใน 3 วันทำการ เช่น ศาลาประชาคม ที่ทำการผู้ใหญ่บ้าน วัด/มัสยิด และ ที่ทำการองค์กรปกครองส่วนท้องถิ่น และเว็บไซต์ของ กฟผ. (www.egat.co.th) เป็นต้น</p> <p>โดยกำหนดค่านิยามเรื่องร้องเรียนกรณีทั่วไปและกรณีฉุกเฉิน ดังนี้</p> <p>- กรณีทั่วไป คือ ข้อร้องเรียนเกี่ยวกับการปฏิบัติงานของผู้รับจ้างซึ่งอาจก่อให้เกิดความรำคาญ หรือมีความเสี่ยงที่จะก่อให้เกิดอุบัติเหตุต่อชีวิตและทรัพย์สินได้</p> <p>- กรณีฉุกเฉิน คือ ข้อร้องเรียนเกี่ยวกับการปฏิบัติงานของผู้รับจ้างที่ทำให้เกิดอุบัติเหตุและมีผลต่อชีวิตและทรัพย์สิน</p>			



รูปที่ 2-1 ตำแหน่งสถานีเก็บคุณภาพน้ำผิวดิน



รูปที่ 2-2 ตำแหน่งพื้นที่ดำเนินการด้านเศรษฐกิจและสังคม

บทที่ 3

งบประมาณการดำเนินงานตามแผนปฏิบัติการ

โครงการระบบโครงข่ายไฟฟ้า 230 กิโลโวลต์ พะเยา - เชียงราย (ส่วนที่พาดผ่านพื้นที่ป่าอนุรักษ์เพิ่มเติม)

โครงการระบบโครงข่ายไฟฟ้า 230 กิโลโวลต์ พะเยา - เชียงราย (ส่วนที่พาดผ่านพื้นที่ป่าอนุรักษ์เพิ่มเติม)

หน่วย:บาท

ตารางที่ 3-1 ระยะเวลาดำเนินงานและงบประมาณตามแผนปฏิบัติการด้านสิ่งแวดล้อมของโครงการ

หมายเหตุ: งบทำการ* : งบทำการของหน่วยงานรับผิดชอบ

▶ : ระยะเวลาในการดำเนินงาน (เฉพาะพื้นที่ช่วงที่พาดผ่านพื้นที่ป่าอนุรักษ์เพิ่มเติมเท่านั้น)

ตารางที่ 3-2 รายละเอียดงบประมาณในการปลูกป่าทดแทน

		อัตราค่าปลูกและบำรุงรักษา (บาท/ไร่)										งบประมาณรวม (บาท)	หน่วยงาน รับผิดชอบ
		ค่าปลูกป่าทดแทน 3,900 บาท/ไร่	ค่าบำรุงรักษา (ปีที่ 2-6) ปีละ 1,020 บาท/ไร่					ค่าบำรุงรักษา (ปีที่ 7-10) ปีละ 490 บาท/ไร่					
พื้นที่อนุรักษ์	จำนวนพื้นที่ ปลูกป่าทดแทน (ไร่)	ปีที่ 1	ปีที่ 2	ปีที่ 3	ปีที่ 4	ปีที่ 5	ปีที่ 6	ปีที่ 7	ปีที่ 8	ปีที่ 9	ปีที่ 10		
พื้นที่ป่าอนุรักษ์เพิ่มเติม (ป่า C)	91	354,900	92,820	92,820	92,820	92,820	92,820	44,590	44,590	44,590	44,590	997,360	กรมป่าไม้

ภาคผนวก ง.

หนังสือนำเสนอรายงานผลการปฏิบัติตามมาตรการฯ โครงการระบบโครงข่ายไฟฟ้า 230 กิโลโวลต์
พะเยา-เชียงราย (ส่วนที่พาดผ่านพื้นที่ป่าอนุรักษ์เพิ่มเติม) ฉบับที่ 7 เดือนกรกฎาคม-ธันวาคม 2567



ที่ กฟผ. S82200/ 4144

21 มกราคม 2568

เรื่อง ขอส่งรายงานผลการปฏิบัติตามมาตรการที่กำหนดไว้ในรายงานผลกระทบสิ่งแวดล้อมเบื้องต้น (IEE) โครงการระบบโครงข่ายไฟฟ้า 230 กิโลโวลต์ พะเยา-เชียงราย (ส่วนที่พาดผ่านพื้นที่ป่าอนุรักษ์เพิ่มเติม) ของการไฟฟ้าฝ่ายผลิตแห่งประเทศไทย

เรียน เลขาธิการสำนักงานคณะกรรมการกำกับกิจการพลังงาน

อ้างถึง หนังสือแจ้งผลการพิจารณาเห็นชอบรายงานผลกระทบสิ่งแวดล้อมเบื้องต้น ที่ ทส 1010.7/14802 ลงวันที่ 15 กันยายน 2564

- สิ่งที่ส่งมาด้วย 1. รายงานผลการปฏิบัติตามมาตรการที่กำหนดไว้ในรายงานผลกระทบสิ่งแวดล้อมเบื้องต้น โครงการระบบโครงข่ายไฟฟ้า 230 กิโลโวลต์ พะเยา-เชียงราย (ส่วนที่พาดผ่านพื้นที่ป่าอนุรักษ์เพิ่มเติม) ฉบับที่ 7 ระหว่างเดือนกรกฎาคม-ธันวาคม 2567 จำนวน 2 เล่ม
2. แผ่นซีดีรอมที่บรรจุไฟล์รายงานผลการปฏิบัติตามมาตรการฯ จำนวน 2 แผ่น

ด้วย การไฟฟ้าฝ่ายผลิตแห่งประเทศไทย (กฟผ.) ได้รับอนุญาตให้ประกอบกิจการพลังงาน เลขที่ กกพ. 01-2/52-005 ซึ่งมีสถานประกอบการตั้งอยู่ที่ จังหวัดเชียงราย ซึ่งได้รับพิจารณาเห็นชอบต่อรายงานผลกระทบสิ่งแวดล้อมเบื้องต้น โครงการระบบโครงข่ายไฟฟ้า 230 กิโลโวลต์ พะเยา-เชียงราย (ส่วนที่พาดผ่านพื้นที่ป่าอนุรักษ์เพิ่มเติม) และต้องจัดทำรายงานการปฏิบัติตามมาตรการป้องกันและแก้ไขผลกระทบสิ่งแวดล้อมและมาตรการติดตามตรวจสอบผลกระทบสิ่งแวดล้อมทุก 6 เดือน เพื่อเสนอต่อหน่วยงาน อนุญาตและสำนักงานนโยบายและแผนทรัพยากรธรรมชาติและสิ่งแวดล้อม (สผ.) โดยปัจจุบันโครงการอยู่ในระยะดำเนินการ

ในการนี้ กฟผ. ได้จัดทำรายงานดังกล่าว ฉบับที่ 7 ระหว่างเดือนกรกฎาคม-ธันวาคม 2567 แล้วเสร็จ จึงขอส่งรายงานมายังสำนักงานคณะกรรมการกำกับกิจการพลังงาน ดังสิ่งที่ส่งมาด้วย 1 และ 2 ทั้งนี้ หากมีข้อสงสัยสามารถสอบถามข้อมูลเพิ่มเติมได้ที่ นางสาวธนิศา หมื่นวิชิต โทรศัพท์ 0 2436 0865

จึงเรียนมาเพื่อโปรดพิจารณา

ขอแสดงความนับถือ

(นางรัตเกล้า พันธุ์อร่าม)

ผู้อำนวยการฝ่ายสิ่งแวดล้อมโครงการ

ทำการแทน ผู้ว่าการการไฟฟ้าฝ่ายผลิตแห่งประเทศไทย

ฝ่ายสิ่งแวดล้อมโครงการ

โทร. 0 2436 0865



ป.133 ข.

ใบตอบรับ EMS ในประเทศ/ADVICE of receipt

กรุณากรอกชื่อที่อยู่ของผู้ฝากส่ง
ในช่องด้านหน้า รวมทั้งกรอก
ชื่อที่อยู่ของผู้รับและอื่นๆ
ในช่องด้านหลัง

Please complete sender's address at the
front and addressee's address including
other information required at the back.

ชื่อและที่อยู่ของผู้ฝากส่ง/Sender's address

กอง กตส-พ. ,อสค.
การไฟฟ้าฝ่ายผลิตแห่งประเทศไทย
บางกรวย นนทบุรี 11130

EMS ประกันด้วยพิเศษ

☐ นำจ่ายผู้รับ
วันที่ _____

☐ ถึง ปณ.ปลายทาง
☐ 12.00น. ☐ 16.30น.
☐ 20.30น.


EM 5508 4094 2 TH

รหัสไปรษณีย์/Postcode

--	--	--	--	--

28 ม.ค. 2568

ชื่อและที่อยู่ของผู้รับ/Addressee

ที่ กฟผ. 582200/.../...

ชื่อ/Name

ชื่อและที่อยู่ของผู้รับ

ชื่อ เลขบริการสำนักงานคณะกรรมการกำกับกิจการพลังงาน

ที่อยู่ สนน.กฟผ. 319 อาคารจัตุรัสจามจุรี ชั้น 19 แขวงพญาไท เขตปทุมวัน กรุงเทพฯ 10330

รหัสไปรษณีย์/Postcode

ฝากส่ง ณ ที่ทำการไปรษณีย์/At Post office

23 ม.ค. 2568

วันที่/Day.....เดือน/Month.....พ.ศ./Year.....

คำตอบรับของผู้รับ/ADVICE of receipt ได้รับสิ่งของตามที่แจ้งไว้ข้างต้นเรียบร้อยแล้ว

26 ม.ค. 2568

Received EMS

เมื่อวันที่/On.....เดือน/Month.....พ.ศ./Year.....เวลา/Time.....น.

ลงชื่อผู้รับหรือผู้รับแทน/

Signature of addressee/Authorized person.....

เขียนชื่อตัวบรรจง/Person name (.....)

สุวิจิตร ธาระ

เกี่ยวข้องกับผู้รับโดยเป็น/Relation with addressee.....

ลงชื่อเจ้าหน้าที่ผู้นำจ่าย/Signature of postman.....นายอภิชาติ แยมมูล

1.

ตราประจำวัน
ที่ทำการรับฝาก

ช่องนี้สำหรับเจ้าหน้าที่

หมายเลข EMS
ตามกล่อง/ซอง

2.

ตราประจำวัน
ที่ทำการที่ส่งคืนผู้ฝาก



ที่ กฟผ. S82200/ 4145

21 มกราคม 2568

เรื่อง ขอส่งรายงานผลการปฏิบัติตามมาตรการที่กำหนดไว้ในรายงานผลกระทบสิ่งแวดล้อมเบื้องต้น (IEE) โครงการระบบโครงข่ายไฟฟ้า 230 กิโลโวลต์ พะเยา-เชียงราย (ส่วนที่พาดผ่านพื้นที่ป่าอนุรักษ์เพิ่มเติม) ของการไฟฟ้าฝ่ายผลิตแห่งประเทศไทย

เรียน อธิบดีกรมป่าไม้

อ้างถึง หนังสือแจ้งผลการพิจารณาเห็นชอบรายงานผลกระทบสิ่งแวดล้อมเบื้องต้น
ที่ ทส 1010.7/14802 ลงวันที่ 15 กันยายน 2564

สิ่งที่ส่งมาด้วย 1. รายงานผลการปฏิบัติตามมาตรการที่กำหนดไว้ในรายงานผลกระทบสิ่งแวดล้อมเบื้องต้น
โครงการระบบโครงข่ายไฟฟ้า 230 กิโลโวลต์ พะเยา-เชียงราย (ส่วนที่พาดผ่านพื้นที่
ป่าอนุรักษ์เพิ่มเติม) ฉบับที่ 7 ระหว่างเดือนกรกฎาคม-ธันวาคม 2567 จำนวน 1 เล่ม
2. แผนซีดีรอมที่บรรจุไฟล์รายงานผลการปฏิบัติตามมาตรการฯ จำนวน 1 แผ่น

ตามหนังสือที่อ้างถึง สำนักงานนโยบายและแผนทรัพยากรธรรมชาติและสิ่งแวดล้อมแจ้งผลการพิจารณาของคณะกรรมการผู้ชำนาญการพิจารณารายงานการวิเคราะห์ผลกระทบสิ่งแวดล้อมด้านโรงไฟฟ้าพลังความร้อน ในคราวประชุมคณะกรรมการผู้ชำนาญการฯ ครั้งที่ 20/2564 เมื่อวันที่ 20 เมษายน 2564 มีมติให้ความเห็นชอบรายงานผลกระทบสิ่งแวดล้อมเบื้องต้นโครงการระบบโครงข่ายไฟฟ้า 230 กิโลโวลต์ พะเยา-เชียงราย (ส่วนที่พาดผ่านพื้นที่ป่าอนุรักษ์เพิ่มเติม) โดยให้ การไฟฟ้าฝ่ายผลิตแห่งประเทศไทย (กฟผ.) ปฏิบัติตามมาตรการป้องกันและแก้ไขผลกระทบสิ่งแวดล้อมและมาตรการติดตามตรวจสอบผลกระทบสิ่งแวดล้อมอย่างเคร่งครัด นั้น

ในการนี้ กฟผ. ได้จัดทำรายงานดังกล่าว ฉบับที่ 7 ระหว่างเดือนกรกฎาคม-ธันวาคม 2567 แล้วเสร็จ จึงขอส่งรายงานมายังกรมป่าไม้ ดังสิ่งที่ส่งมาด้วย 1 และ 2 ทั้งนี้ หากมีข้อสงสัยสามารถสอบถามข้อมูลเพิ่มเติมได้ที่ นางสาวธนิศา หมั่นวิจิต โทรศัพท์ 0 2436 0865

จึงเรียนมาเพื่อโปรดทราบ

ขอแสดงความนับถือ

(นางรัตเกล้า พันธุ์อร่าม)

ผู้อำนวยการฝ่ายสิ่งแวดล้อมโครงการ

ทำการแทน ผู้ว่าการการไฟฟ้าฝ่ายผลิตแห่งประเทศไทย

ฝ่ายสิ่งแวดล้อมโครงการ

โทร. 0 2436 0865

ชื่อและที่อยู่ของผู้รับ/Addressee

S82200 / 4145

ชื่อและที่อยู่ของผู้รับ

ชื่อ อธิบดีกรมป่าไม้

ที่อยู่ กรมป่าไม้ 61 ถ.พหลโยธิน แขวงลาดยาว เขตจตุจักร กรุงเทพฯ 10900

ฝากส่ง ณ ที่ทำการไปรษณีย์/At Post office

วันที่/Day.....เดือน/Month.....ปี/Year..... 2.1 ม.ค. 2568 23 ม.ค. 2568

คำตอบรับของผู้รับ/ADVICE of receipt ได้รับสิ่งของตามที่แจ้งไว้ข้างต้นเรียบร้อยแล้ว
Received EMS

เมื่อวันที่/On.....เดือน/Month.....ปี/Year.....เวลา/Time.....น.

ลงชื่อผู้รับหรือผู้รับแทน/

Signature of addressee/Authorized person.....

เขียนชื่อตัวบรรจง/Person name (.....)

เกี่ยวข้องกับผู้รับโดยเป็น/Relation with addressee.....

ลงชื่อเจ้าหน้าที่ผู้นำจ่าย/Signature of postman.....

1.

ตราประจำวันที่ทำการรับฝาก

ช่องนี้สำหรับเจ้าหน้าที่

หมายเลข EMS
ตามกล่อง/ซอง

2.

ตราประจำวันที่ทำการที่ส่งคืนผู้ฝาก



ป.133 ข.

ใบตอบรับ EMS ในประเทศ/ADVANCE of receipt

กรุณารอกชื่อที่อยู่ของผู้ฝากส่ง
ในช่องด้านหน้า รวมทั้งกรอก
ชื่อที่อยู่ของผู้รับและอื่นๆ
ในช่องด้านหลัง

Please complete sender's address at the
front and addressee's address including
other information required at the back.

ชื่อและที่อยู่ของผู้ฝากส่ง/Sender's address

กตส-น. ๐๕๕

การไฟฟ้าฝ่ายผลิตแห่งประเทศไทย

บางกรวย นนทบุรี 11130



☐ นำจ่ายผู้รับ

วันที่

☐ ถึง ปณ.ปลายทาง

☐ 12.00 น. ☐ 16.30 น.

☐ 20.30 น.



EM 5508 4090 8 TH

รหัสไปรษณีย์/Postcode

--	--	--	--	--

27 ม.ค. 2568

ยืนยันการรับข้อมูลเข้าสู่ระบบอิเล็กทรอนิกส์

เลขที่ Monitor : 256801-662

ชื่อโครงการ : โครงการระบบโครงข่ายไฟฟ้า 230 กิโลโวลต์ พะเยา-
เชียงราย (ส่วนที่พาดผ่านพื้นที่ป่าอนุรักษ์เพิ่มเติม)
ของการไฟฟ้าฝ่ายผลิตแห่งประเทศไทย

รอบรายงาน : ก.ค. 67 - ธ.ค. 67

วันที่ยื่นรายงาน : 29/01/2568

เลขที่ IEE/EIA/EHIA : 15435

ผู้ยื่นรายงาน : ธนิตา หมั่นวิจิต

อีเมล : 597475@egat.co.th

โทรศัพท์ : 024360865



QR Code สำหรับเรียกดูข้อมูลรายงานรายงาน Monitor นี้

โดยท่านสามารถเรียกดูข้อมูลรายงานต่างๆ

ที่เกี่ยวข้องกับโครงการได้ผ่านโมบายแอปพลิเคชัน Smart EIA

อีกหนึ่งช่องทาง

สำนักงานนโยบายและแผนทรัพยากรธรรมชาติและสิ่งแวดล้อม



กองพัฒนาระบบการประเมินผลกระทบสิ่งแวดล้อม
Division of Environmental Impact Assessment Development